



TRABZON
ORTAHİSAR
BEDRİ RAHİMİ EYÜBOĐLU
İLKOKULU-ORTAOKULU

2024-2028 STRATEJİK PLANI

TRABZON-ORTAHİSAR
BEDRİ RAHİMİ EYÜBOĐLU
İLKOKULU

TRABZON-ORTAHİSAR
BEDRİ RAHİMİ EYÜBOĐLU
ORTAOKULU

☎ 0462 221 14 65

✉ 757068@meb.k12.tr

✉ 757141@meb.k12.tr

🌐 <http://brei61.meb.k12.tr>

🌐 <http://breo61.meb.k12.tr>

Vatanını en çok seven,
görevini hakkıyla yapandır.

Gazi M. Kemal
1999

İSTİKLAL MARŞI

Korkma, sönmez bu şafaklarda yüzen al sancak;
Sönmeden yurdumun üstünde tüten en son ocak.
O benim milletimin yıldızıdır, parlayacak;
O benimdir, o benim milletimindir ancak.

Çatma, kurban olayım, çehreni ey nazlı hilal!
Kahraman ırkıma bir gül! Ne bu şiddet, bu celal?
Sana olmaz dökülen kanlarımız sonra helal...
Hakkıdır, hakk'a tapan, milletimin istiklal!

Ben ezelden beridir hür yaşadım, hür yaşarım.
Hangi çılgın bana zincir vuracakmış? Şaşarım!
Kükremiş sel gibiyim, bendimi çiğner, aşarım.
Yırtarım dağları, enginlere sığmam, taşarım.

Garbın afakını sarmışsa çelik zırhlı duvar,
Benim iman dolu göğsüm gibi serhaddim var.
Ulusun, korkma! Nasıl böyle bir imanı boğar,
'Medeniyet!' dediğin tek dişi kalmış canavar?

Arkadaş! Yurduma alçakları uğratma, sakın.
Siper et gövdeni, dursun bu hayasızca akın.
Doğacaktır sana va'dettiği günler hakk'ın...
Kim bilir, belki yarın, belki yarından da yakın.

Bastığın yerleri 'toprak!' diyerek geçme, tanı:
Düşün altında binlerce kefensiz yatanı.
Sen şehit oğlusun, incitme, yazıktır, atanı:
Verme, dünyaları alsan da, bu cennet vatanı.

Kim bu cennet vatanın uğruna olmaz ki feda?
Şuheda fışkıracak toprağı sıksan, şuheda!
Canı, cananı, bütün varımı alsın da hüda,
Etmesin tek vatanımdan beni dünyada cüda.

Ruhumun senden, ilahi, şudur ancak emeli:
Değmesin mabedimin göğsüne namahrem eli.
Bu ezanlar-ki şahadetleri dinin temeli,
Ebedi yurdumun üstünde benim inlemeli.

O zaman vecd ile bin secde eder -varsa- taşım,
Her cerihamdan, ilahi, boşanıp kanlı yaşım,
Fışkırır ruh-i mücerred gibi yerden na'sım;
O zaman yükselerek arşa değer belki başım.

Dalgalan sen de şafaklar gibi ey şanlı hilal!
Olsun artık dökülen kanlarımın hepsi helal.
Ebediyen sana yok, ırkıma yok izmihlal:
Hakkıdır, hür yaşamış, bayrağımın hürriyet;
Hakkıdır, Hakk'a tapan, milletimin istiklal!

MEHMET AKİF ERSOY

Ey TÜRK gençliği!

Birinci vazifen, Türk istiklâlini, Türk Cumhuriyetini, ilelebet, muhafaza ve müdafaa etmektir.

Mevcudiyetinin ve istikbalinin yegâne temeli budur. Bu temel, senin, en kıymetli hazinendir. İstikbalde dahi, seni bu hazineden mahrum etmek isteyecek, dahilî ve haricî bedhahların olacaktır. Bir gün, İstiklâl ve Cumhuriyeti müdafaa mecburiyetine düşersen, vazifeye atılmak için, içinde bulunacağın vaziyetin imkân ve şerâitini düşünmeyeceksin! Bu imkân ve şerâit, çok nâmusait bir mahiyette tezahür edebilir. İstiklâl ve Cumhuriyetine kastedecek düşmanlar, bütün dünyada emsali görülmemiş bir galibiyetin mümessili olabilirler. Cebren ve hile ile aziz vatanın, bütün kaleleri zaptedilmiş, bütün tersanelerine girilmiş, bütün orduları dağıtılmış ve memleketin her köşesi bilfiil işgal edilmiş olabilir. Bütün bu şerâitten daha elîm ve daha vahim olmak üzere, memleketin dahilinde, iktidara sahip olanlar gaflet ve dalâlet ve hattâ hıyanet içinde bulunabilirler. Hattâ bu iktidar sahipleri şahsî menfaatlerini, müstevlilerin siyasi emelleriyle tevhit edebilirler. Millet, fakr-ü zaruret içinde harap ve bîtap düşmüş olabilir. Ey Türk istikbalinin evlâdı! İşte, bu ahval ve şerâit içinde dahi, vazifen; Türk İstiklâl ve Cumhuriyetini kurtarmaktır!

**Muhtaç olduğun kudret,
damarlarındaki asil kanda mevcuttur!**

OKUL BİLGİLERİ

İLİ	TRABZON
İLÇESİ	ORTAHİSAR
ADRES:	1 NOLU BEŞİRLİ MAH. EYÜBOĞLU CAD. NO:10/A
TELEFON NUMARASI:	0(462) 221 14 65
E- POSTA ADRESİ:	757068@meb.k12.tr / 757141@meb.k12.tr
KURUM KODU:	757068 / 757141
COĞRAFİ KONUM (LİNK)	40°59'28.8"N 39°39'56.5"E
FAKS NUMARASI:	-
WEB SAYFASI ADRESİ:	https://brei61.meb.k12.tr / https://breo61.meb.k12.tr
ÖĞRETİM ŞEKLİ:	Tam Gün

SUNUŞ

Okulumuz stratejik plan, misyon ve vizyon ile daha iyi bir eğitim seviyesine ulaşması düşüncesiyle sürekli yenilenmeyi ve kalite kültürünü kendisine ilke edinmeyi amaçlamaktadır.

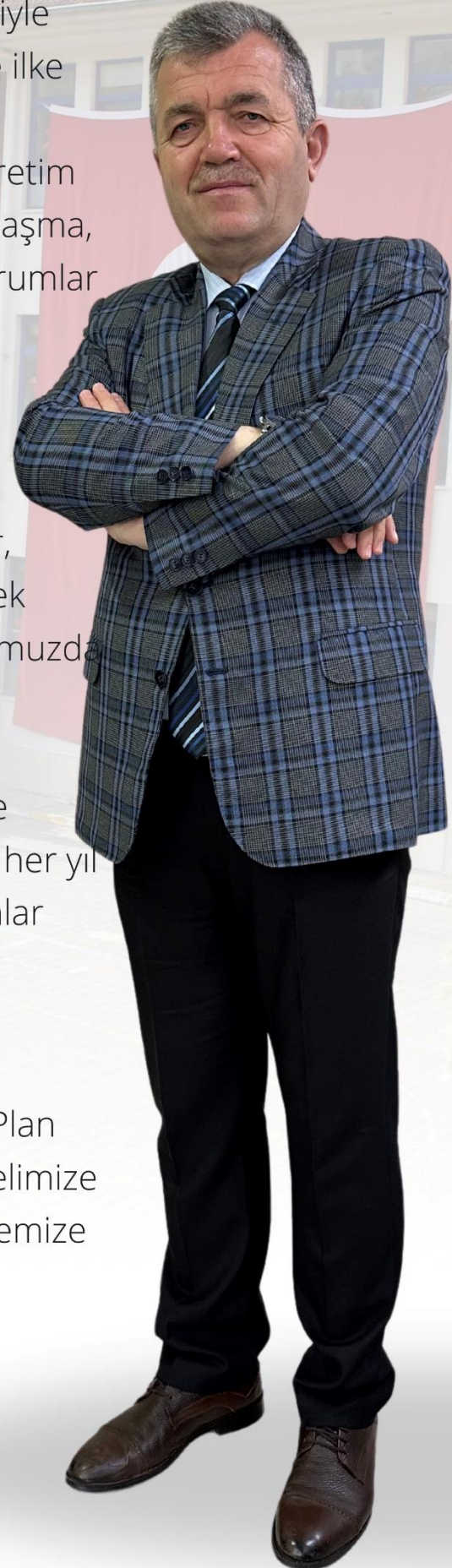
Kalite kültürü oluşturmak için eğitim ve öğretim başta olmak üzere insan kaynakları ve kurumsallaşma, sosyal faaliyetler, alt yapı, toplumla ilişkiler ve kurumlar arası ilişkileri kapsayan 2024-2028 stratejik planı hazırlanmıştır.

Kurum olarak amacımız; yalnızca liseye gençler yetiştirmek değil, girdikleri her türlü ortamda çevresindekilere ışık tutan, hayata hazır, hayatı aydınlatan, bizleri daha da ileriye götürecek gençler yetiştirmektir. Nihai hedefimiz ise; okulumuzda gerçekleşecek başarılı çalışmalar ile ülkemiz eğitimine katkıda bulunmaktır.

Stratejik Planda belirlenen hedeflerimizi ne ölçüde gerçekleştirdiğimiz, plan dönemi içindeki her yıl sonunda gözden geçirilecek ve gereken revizyonlar yapılacaktır.

Ortahisar Bedri Rahmi Eyüboğlu İlkokulu/Ortaokulu Müdürlüğü stratejik planın hazırlanmasında yoğun çaba gösteren Stratejik Plan Üst Kurulu ve ekibine, emeği geçen tüm personelimize teşekkür eder, çalışmalarımızın ülkemize, ilimize, ilçemize ve okulumuza yararlı olmasını dilerim.

ABDULKADİR UZUN
OKUL MÜDÜRÜ



İçindekiler

1. GİRİŞ VE STRATEJİK PLANIN HAZIRLIK SÜRECİ	1
1.1. Strateji Geliştirme Kurulu ve Stratejik Plan Ekibi	1
1.2. Planlama Süreci	1
2. DURUM ANALİZİ	3
2.1. Kurumsal Tarihçe.....	3
2.2. Uygulanmakta Olan Planın Değerlendirilmesi.....	4
2.3. Mevzuat Analizi ve Yasal Yükümlülükler	4
2.4. Üst Politika Belgelerinin Analizi	6
2.5. Faaliyet Alanları ile Ürün ve Hizmetlerin Belirlenmesi.....	7
2.6. Paydaş Analizi.....	8
2.7. Paydaşların Önceliklendirilmesi.....	9
2.8. Paydaşların Değerlendirilmesi	10
2.9. Paydaş Görüşlerinin Alınması ve Değerlendirilmesi	12
2.10. Kurum İçi Analiz.....	13
2.10.1 İnsan Kaynakları.....	13
2.10.2 Teknolojik Düzey	17
2.10.3 Mali Kaynaklar	19
2.11. Dış Çevre Analizi- PESTLE.....	21
2.12. Güçlü ve Zayıf Yönler ile Fırsatlar ve Tehditler Analizi-GZTF	23
2.12.1. Güçlü ve Zayıf Yönler	23
2.12.2. Tehditler ve Fırsatlar	23
2.13. Tespit ve İhtiyaçların Belirlenmesi	25
3. GELECEĞE BAKIŞ	26
3.1. Misyon.....	26
3.2. Vizyon	26
3.3. Temel Değerler.....	27
4. AMAÇ, HEDEF VE STRATEJİLERİN BELİRLENMESİ	28
4.1. Amaçlar	28
4.2. Hedefler	28
4.3. Performans Göstergeleri.....	29
4.4. Maliyetlendirme	29
4.5. Maliyetlendirme.....	42
5. İZLEME VE DEĞERLENDİRME	43

1. GİRİŞ VE STRATEJİK PLANIN HAZIRLIK SÜRECİ

1.1. Strateji Geliştirme Kurulu ve Stratejik Plan Ekibi

Strateji Geliştirme Kurulu: Okul müdürünün başkanlığında, bir okul müdür yardımcısı, bir öğretmen ve okul/aile birliği başkanı ile bir yönetim kurulu üyesi olmak üzere 5 kişiden oluşan üst kurul kurulur.

Stratejik Plan Ekibi: Okul müdürü tarafından görevlendirilen ve üst kurul üyesi olmayan müdür yardımcısı başkanlığında, belirlenen öğretmenler ve gönüllü velilerden oluşur.

Tablo 1. Strateji Geliştirme Kurulu ve Stratejik Plan Ekibi Tablosu

Strateji Geliştirme Kurulu Bilgileri		Stratejik Plan Ekibi Bilgileri	
Adı Soyadı	Unvanı	Adı Soyadı	Unvanı
Abdulkadir UZUN	Okul Müdürü	Mustafa TÜFEK	Müdür Yardımcısı
Gökhan ÇAVUŞOĞLU	Müdür Yardımcısı	Sema ÇATAL	Öğretmen
Mustafa TÜFEK	Müdür Yardımcısı	Mehmet Ziya GÜNER	Öğretmen
Sema ÇATAL	Öğretmen	Şeyda ERDEM	Okul Aile Bir. Başkanı
Şeyda ERDEM	Okul Aile Bir. Başkanı	Muhittin EYÜBOĞLU	Muhtar
Soner Muhammet KOÇ	Veli	Fatih EROL	Veli

1.2. Planlama Süreci:

Çalışanların seferber edildiği ve tüm paydaşların beklentilerinin dengelendiği, kurumumuz misyonu ve vizyonuna yönelik etkinliklere temel oluşturacak Stratejik Planımızın hazırlık sürecinde çalışmalar; İlçe Milli Eğitim Müdürlüğünün takvimi çerçevesinde yürütülmüştür.

İlgili genelge ve İlçe Milli Eğitim Müdürlüğünün takvimi doğrultusunda Bedri Rahmi Eyüboğlu İlkokulu/Ortaokulu Müdürlüğü bünyesinde “Stratejik Plan Üst Kurulu” oluşturulmuştur. Stratejik Planlama çalışmalarının doğrudan yürütülmesi ve Üst Kurul’a belirli dönemlerde rapor sunmak, Üst Kurul’un önerileri doğrultusunda çalışmaları yürütmek üzere “Bedri Rahmi Eyüboğlu İlkokulu/Ortaokulu Stratejik Plan Ekibi” oluşturulmasına karar verilmiştir.

Bedri Rahmi Eyübođlu İlkokulu/Ortaokulu Stratejik Plan Ekibinin hazırlık çalışmalarına, her zümreden veya birimden çalışmalara yeterli zamanı ayırabilen ve alanında deneyimli bir personelin seçilmesine dikkat edilmiştir. Stratejik Planlama için gerekli araştırma, inceleme ve değerlendirme amacıyla; kurum içi her türlü yapısal ve motivasyonu artırıcı önlemler alınarak yürürlüğe konulmuştur.

Stratejilerin belirlenmesi aşamasında yöneticilerin, öğretmenlerin ve uygulayıcıların kurum adına ortak bir gelecek öngörmeleri, istenen hedefe kısa yoldan nasıl ulaşacağını belirlemeleri alternatif stratejilerin maliyetleri, yararları ve olası sonuçları tahmin etmeleri beklenmiş, çalışma sonunda en etkili ve verimli stratejiler seçilmeye çalışılmıştır.

2. DURUM ANALİZİ

Stratejik planlama sürecinin ilk adımı olan durum analizi, okulumuzun “neredeyiz?” sorusuna cevap vermektedir. Okulumuzun geleceğe yönelik amaç, hedef ve stratejiler geliştirebilmesi için öncelikle mevcut durumda hangi kaynaklara sahip olduğu ya da hangi yönlerinin eksik olduğu ayrıca, okulumuzun kontrolü dışındaki olumlu ya da olumsuz gelişmelerin neler olduğu değerlendirilmiştir. Dolayısıyla bu analiz, okulumuzun kendisini ve çevresini daha iyi tanımasına yardımcı olacak ve stratejik planın sonraki aşamalarından daha sağlıklı sonuçlar elde edilmesini sağlayacaktır.

Durum analizi bölümünde, aşağıdaki hususlarla ilgili analiz ve değerlendirmeler yapılmıştır;

- Kurumsal tarihçe
- Uygulanmakta olan planın değerlendirilmesi
- Mevzuat analizi
- Üst politika belgelerinin analizi
- Faaliyet alanları ile ürün ve hizmetlerin belirlenmesi
- Paydaş analizi
- Kuruluş içi analiz
- Dış çevre analizi (Politik, ekonomik, sosyal, teknolojik, yasal ve çevresel analiz)
- Güçlü ve zayıf yönler ile fırsatlar ve tehditler (GZFT) analizi
- Tespit ve ihtiyaçların belirlenmesi

2.1. Kurumsal Tarihçe

Okulumuz 1930’lu yıllarda Holamana köyü ilk mektebi olarak açılmış olup; değişik yerlerde eğitim- öğretime devam etmiştir. Eski binanın yıkılması sonucu bugünkü binamız yapılanaya kadar bu binadan 400m daha yukarda (güneyde) bulunan Beşirli Anaokulu binasında eğitim-öğretimini sürdürmüştür.

Bugün kullanmakta olduğumuz binamızın arsası 1998 yılında Eyüboğullarından alınarak kamulaştırılmış ve aynı yılın Eylül ayında okulun yapım ihalesi 10 ay içerisinde bitirilmesi koşuluyla Çelik İnşaat A.Ş. ‘ye verilmiştir.

Okul binası 1999 yılı Eylül ayında bitirilmiş ve geçici kabulü yapılarak 1999-2000 eğitim-öğretim yılına başlanmıştır. Okulumuz mevcut binamıza taşınırken Beşirli İlköğretim Okulu adıyla eğitim-öğretime başlamış daha sonra İl Milli Eğitim Ad Verme Komisyonunca Bedri Rahmi Eyüboğlu İlköğretim Okulu olarak değiştirilmiştir.

Okulumuz resmi açılışı 18.03.2001 tarihinde gerçekleştirilmiştir.

2.2. Uygulanmakta Olan Stratejik Planın Değerlendirilmesi

Uygulanmakta olan stratejik planın değerlendirilmesi, planın uygulanmış olan dönemine ilişkin hedef ve göstergeler bazında gerçekleşme düzeyi ile başarı ve başarısızlık nedenlerini içerir. Bu çalışmanın amacı; yeni stratejik planda yer alacak amaç, hedef ve performans göstergelerinin doğru bir çerçevede belirlenmesini temin etmektir. Bu çalışma için uygulanmakta olan stratejik planın izleme ve değerlendirme bölümünde detayları verilen stratejik plan izleme ile stratejik plan değerlendirme tablolarından yararlanır.

Uygulanmakta olan stratejik planın değerlendirilmesi sonucu hedef ve performans göstergelerinde hedeflenen sonuçlara ulaşılması durumunda;

- Mevcut çevre şartları, riskler ve üst politika belgelerinden gelen sorumluluklar dikkate alındığında söz konusu hedeflerin yeni planda yer alıp almaması hususu değerlendirilir.
- Stratejik planda amacın farklı açılardan iyileştirilmesi ihtiyacı bulunması durumunda yeni hedef ve performans göstergeleri belirlenir.

Uygulanmakta olan stratejik planın değerlendirilmesi sonucu hedef ve performans göstergelerinde hedeflenen sonuçlara ulaşamaması durumunda ise

- Hedef ve performans göstergesi ile bunlara ilişkin değerlerin doğru belirlenip belirlenmediğine,
- Mevcut çevre şartları, riskler ve üst politika belgelerinden gelen sorumluluklar dikkate alındığında söz konusu hedeflerin yeni planda yer alıp almaması gerektiğine karar verilir.

Bu bölümde her hedef bazında ayrıntılı değerlendirmeler yapılmaz, yeni planın mevcut plandan temel farklılıkları ve bu farklılıkların nedenleri açıklanır. Burada yer alan değerlendirmeler uygulanmakta olan planın son altı aylık dönemini içermeyeceğinden ilgili döneme ilişkin gerçekleşme sonuçları tahmin edilerek bu bölüm sonlandırılır.

2.3. Yasal Yükümlülükler ve Mevzuat Analizi

Mevzuat analizinde Okula görev ve sorumluluk yükleyen, Okulun faaliyet alanını düzenleyen mevzuat gözden geçirilerek yasal yükümlülükler listesi oluşturulur. Mevzuat analizinin çıktıları daha sonraki aşamada Okulun faaliyet alanlarının ve misyon bildirimini belirlemede ve geleceğe bakışının oluşturulmasında ve/veya gözden geçirilmesinde

kullanılır. Mevzuat analiziyle amaç ve hedeflerin sınırları çizilir. İdarenin, görevlerini yürütürken bu sınırların dışına çıkmaması gerekir.

Okulun mevzuattan kaynaklanan yükümlülükleri, bu yükümlülüklerin mevzuatın hangi maddesine dayandığı ile bu yasal yükümlülüklerle ilişkin tespitler ve ihtiyaçlar mevzuat analizi sürecinde cevaplanması gereken sorular çerçevesinde ortaya konulur.

Tablo 2. Yasal Yükümlülükler ve Mevzuat Analizi Tablosu

Yasal Yükümlülük	Dayanak
<ul style="list-style-type: none">❖ Müdürlüğümüz Dayanak başlığı altında sıralanan Kanun, Kanun Hükmünde Kararname, Tüzük, Genelge ve Yönetmeliklerdeki ilgili hükümleri yerine getirmekle mükelleftir.❖ Müdürlüğümüz eğitim-öğretim hizmetleri, insan kaynakları, halkla ilişkiler, fiziki ve mali destek hizmetleri, stratejik plan hazırlama, stratejik plan izleme-değerlendirme süreci iş ve işlemleri faaliyetlerini yürütmektedir. Faaliyetlerimizden öğrenciler, öğretmenler, personel, yöneticiler velileri doğrudan etkilenmektedir.❖ Müdürlüğümüz resmi kurum ve kuruluşlar, sivil toplum kuruluşları ve özel sektöre mevzuat hükümlerine aykırı olmamak ve faaliyet alanlarını kapsamak koşuluyla protokoller ve diğer iş birliği çalışmalarını yürütme yetkisine haizdir.	<ul style="list-style-type: none">❖ T.C. Anayasası❖ 1739 Sayılı Millî Eğitim Temel Kanunu❖ 652 Sayılı MEB Teşkilat ve Görevleri Hakkındaki Kanun Hükmünde Kararname❖ 222 Sayılı Millî Eğitim Temel Kanunu (Kabul No:5.1.1961 RG: 12.01.1961/10705 Son Ek ve Değişiklikler: KanunNo:12.11.2003/5002, RG:21.11.2003❖ 657 Sayılı Devlet Memurları Kanunu❖ 5442 Sayılı İl İdaresi Kanunu❖ 3308 Sayılı Mesleki Eğitim Kanunu❖ 439 Sayılı Ek Ders Kanunu❖ 4306 Sayılı Zorunlu İlköğretim ve Eğitim Kanunu❖ 5018 sayılı Kamu Mali Yönetimi ve Kontrol Kanunu❖ MEB Personel Mevzuat Bülteni❖ Taşıma Yoluyla Eğitime Erişim Yönetmeliği❖ MEB Millî Eğitim Müdürlükleri Yönetmeliği (22175 Sayılı RG Yayınlanan)❖ Millî Eğitim Bakanlığı Rehberlik ve Psikolojik Danışma Hizmetleri Yönetmeliği❖ 04.12.2012/202358 Sayı İl İlçe MEM'in Teşkilatlanması 43 Nolu Genelge❖ 26 Şubat 2018 tarihinde yayımlanan Kamu İdarelerinde Stratejik Planlamaya İlişkin Usul ve Esaslar Hakkındaki Yönetmelik❖ 2019 -2023 İlçe Millî Eğitim Müdürlüğü Stratejik Planı❖ 2019-2023 İl Millî Eğitim Müdürlüğü Stratejik Planı
Tespitler	İhtiyaçlar

❖ Müdürlüğümüzün hizmet Alanları çok çeşitlidir ve hedef kitlesi nicelik itibariyle oldukça büyüktür. Farklı hizmet alanları ile ilgili diğer kamu kurum ve kuruluşlarıyla yapılan protokollerde, diğer kurumların tabi oldukları mevzuattaki farklılıklardan dolayı yetki çatışması yaşanmamaktadır. Fakat diğer kamu kurum ve kuruluşlarının faaliyet alanlarında eğitim-öğretim hizmetlerine yeteri kadar yer verilmediğinden, herhangi bir destek talebi gerçekleştirildiğinde mevzuata dayandırmada güçlük yaşamaktadırlar.

Müdürlüğümüz hiçbir hizmetinde mevzuattaki hükümlere aykırı davranmamaktadır. Tüm hizmetler mevzuat çerçevesinde gerçekleşmektedir. Fakat mevzuata aykırı olmamak koşuluyla eğitim faaliyetlerimiz, eğitim hizmetinin verildiği Bölgenin ekonomik, sosyal, ekolojik, jeolojik vb. dinamikleri dikkate alınarak yürütülmektedir.

❖ Müdürlüğümüz faaliyetleri gereği sağlık, güvenlik, altyapı çalışmaları gibi ek hizmetlere ihtiyaç duymaktadır. Bunun yanında öğrencilerimizin akademik ve sosyal becerilerinin geliştirilmesi, öğretmen ve yöneticilerimizin mesleki gelişimlerine destek sağlanması amacıyla diğer kurumlarla iş birliği yapılması gerekmektedir. Bu iş birliği kapsamında diğer kurumların mevzuatının eğitim hizmetlerine yeteri kadar yer verecek şekilde düzenlenmesi gerekmektedir.

2.4. Üst Politika Belgeleri Analizi

Üst politika belgeleri;

- ❖ 12. Kalkınma Planı
- ❖ Cumhurbaşkanlığı Programı,
- ❖ Orta Vadeli Program,
- ❖ Cumhurbaşkanlığı Yıllık Programı,
- ❖ Millî Eğitim Bakanlığı Stratejik Planı,
- ❖ İl Millî Eğitim Müdürlüğü Stratejik Planı,
- ❖ İlçe Millî Eğitim Müdürlüğü Stratejik Planı ile
- ❖ Okulu ilgilendiren ulusal, bölgesel ve sektörel strateji eylem planlarını ifade eder.

Kurumun faaliyet alanları ile Kalkınma Planı, diğer plan ve programlarda yer alan amaç, ilke ve politikalar arasındaki uyuma bakılır.

Tablo 3. Üst Politika Belgeleri Analizi Tablosu

Üst Politika Belgesi	İlgili Bölüm/Referans	Verilen Görev/İhtiyaçlar
5018 sayılı Kamu Mali Yönetimi ve Kontrol Kanunu	9.Madde, 41.Madde	Kurum Faaliyetlerinde bütçenin etkin ve verimli kullanımı Stratejik Plan Hazırlama Performans Programı Hazırlama Faaliyet Raporu
30344 sayılı Kamu İdarelerinde Stratejik Plan Hazırlamaya İlişkin Usul ve Esaslar Hakkında Yönetmelik(26Şubat2018)	Tümü	5 yıllık hedefleri içeren Stratejik Plan hazırlanması
Kamu İdareleri İçin Stratejik Plan Hazırlama Kılavuzu(26Şubat2018)	Tümü	5 yıllık hedefleri içeren Stratejik Plan hazırlanması
2018/16sayılı Genelge,2019-2023Stratejik Plan Hazırlık Çalışmaları (18 Eylül 2018)	Tümü	2019-2023Stratejik Planının Hazırlanması

MEB 2019-2023 Stratejik Plan Hazırlık Programı (18 Eylül 2018)	Tümü	2019-2023 Stratejik Planı Hazırlama Takvimi
MEB 2019-2023 Stratejik Planı	Tümü	MEB Politikaları Konusunda Taşra Teşkilatına Rehberlik
Kamu İdarelerince Hazırlanacak Performans Programları Hakkında Yönetmelik	Tümü	5 yıllık kurumsal hedeflerin her bir mali yıl için ifade edilmesi
Kamu İdarelerince Hazırlanacak Faaliyet Raporu Hakkında Yönetmelik	Tümü	Her bir mali yıl için belirlenen hedeflerin gerçekleşme durumlarının tespiti, raporlanması
İl Milli Eğitim Müdürlüğü 2019-2023 Stratejik Planı	Tümü	5 yıllık hedefleri içeren Stratejik Plan hazırlanması
İlçe Milli Eğitim Müdürlüğü 2019-2023 Stratejik Planı	Tümü	5 yıllık hedefleri içeren Stratejik Plan hazırlanması

2.5. Faaliyet Alanları ile Ürün/Hizmetlerin Belirlenmesi

Mevzuat analizi çıktıları dolayısıyla görev ve sorumluluklar dikkate alınarak Okulun sunduğu temel ürün ve hizmetler belirlenir. Belirlenen ürün ve hizmetler Tablo 3'te belirtildiği gibi belirli faaliyet alanları altında toplulaştırılır. Faaliyet alanları ile ürün ve hizmetlerin belirlenmesi amaç, hedef ve stratejilerin oluşturulması aşamasında yönlendirici olacaktır.

Tablo 4. Faaliyet Alanlar/Ürün ve Hizmetler Tablosu

Faaliyet Alanı	Ürün/Hizmetler
A- Eğitim-Öğretim Hizmetleri	<ol style="list-style-type: none"> 1. Eğitim-öğretim iş ve işlemleri 2. Ders Dışı Faaliyet İş ve İşlemleri 3. Özel Eğitim Hizmetleri 4. Kurum Teknolojik Altyapı Hizmetleri 5. Anma ve Kutlama Programlarının Yürütülmesi 6. Sosyal, Kültürel, Sportif Etkinlikler 7. Öğrenci İşleri (kayıt, nakil, ders programları vb.) 8. Zümre Toplantılarının Planlanması ve Yürütülmesi
B- Stratejik Planlama, Araştırma- Geliştirme	<ol style="list-style-type: none"> 1. Stratejik Planlama İşlemleri 2. İhtiyaç Analizleri 3. Eğitime İlişkin Verilerin Kayıtlanması 4. Araştırma-Geliştirme Çalışmaları 5. Projeler Koordinasyon
C- İnsan Kaynaklarının Gelişimi	<ol style="list-style-type: none"> 1. Personel Özlük İşlemleri 2. Norm Kadro İşlemleri 3. Hizmet içi Eğitim Faaliyetleri

D- Fiziki ve Mali Destek	<ol style="list-style-type: none"> 1. Okul Güvenliğinin Sağlanması 2. Ders Kitaplarının Dağıtımı 3. Taşınır Mal İşlemleri 4. Temizlik, Güvenlik, Isıtma, Aydınlatma Hizmetleri 5. Evrak Kabul, Yönlendirme ve Dağıtım İşlemleri 6. Arşiv Hizmetleri
E-Denetim ve Rehberlik	<ol style="list-style-type: none"> 1. Öğretmenlere Rehberlik ve İşbaşında Yetiştirme Hizmetleri 2. Ön İnceleme, İnceleme ve Soruşturma Hizmetleri
F-Halkla İlişkiler	<ol style="list-style-type: none"> 1. Bilgi Edinme Başvurularının Cevaplanması 2. Protokol İş ve İşlemleri 3. Basın, Halk ve Ziyaretçilerle İlişkiler 4. Okul-Aile İş birliği

2.6. Paydaş Analizi

Kurumumuzun faaliyet alanları dikkate alınarak, kurumumuzun faaliyetlerinden yararlanan, faaliyetlerden doğrudan/dolaylı ve olumlu/olumsuz etkilenen veya kurumumuzun faaliyetlerini etkileyen paydaşların (kişi, grup veya kurumlara) tespiti için bir dizi toplantı düzenlenmiştir. Bu toplantılarda Stratejik Plan Hazırlama Ekibi “beyin fırtınası, tartışma, örnek olay” yöntemlerini kullanarak öncelikle paydaşlar, ardından bu paydaşların türü (iç paydaş/dış paydaş) belirlemiştir.

Stratejik Planlama sürecinde katılımcılığa önem veren kurumumuz tüm paydaşların görüş, talep, öneri ve desteklerinin stratejik planlama sürecine dâhil edilmesini hedeflemiştir. BREİO Müdürlüğü, faaliyetleriyle ilgili sunulan hizmetlere ilişkin memnuniyetlerin saptanması konularında başta iç paydaşlar olmak üzere kamu kurumları, işverenler, sivil toplum kuruluşları, yerel yönetim ve yöneticilerinden oluşan dış paydaşların büyük bölümünün stratejik planlama sürecine katılımını sağlamıştır.

Tablo 5. Paydaş Analizi

Paydaş Adı	İç Paydaş	Dış Paydaş
Ortahisar Kaymakamlığı		❖
Ortahisar Belediyesi		❖
İlçe MEM Üst Yönetici		❖
Okul Müdürü	❖	
Okulda Görevli Öğretmenler	❖	
Okul/Kurum Yöneticileri		❖

Öğrenciler	❖	
Öğrenci Veliler	❖	
Okul Aile Birliği	❖	
Ortahisar İlçe Sağlık Müdürlüğü		❖
Ortahisar İlçe Emniyet Amirliği		❖
Diğer okul Müdürlükleri		❖
Trabzon Üniversitesi		❖
Ortahisar Gençlik Hizmetleri ve Spor İlçe Müdürlüğü		❖
İl ve İlçe Milli Eğitim Müdürlüğü Personeli		❖

2.7. Paydaşların Önceliklendirilmesi

Stratejik Plan Hazırlama Ekibi, paydaşların ve paydaş türlerinin belirlenmesinin ardından paydaşların önem derecesi, etki derecesi ve önceliğini tespit etmiştir. Paydaşların önceliklendirilmesi, etki ve önemlerinin tespit edilmesinde Kamu İdareleri İçin Stratejik Plan Hazırlama Kılavuzunda (26 Şubat 2018) belirtilen Paydaş Etki/Önem Matrisi tablosundan (Tablo 5) yararlanılmıştır.

Tablo 6. Paydaşların Önceliklendirilmesi

Paydaş Adı	İç Paydaş	Dış Paydaş	Önem Derecesi	Etki Derecesi	Önceliği
Ortahisar Kaymakamlığı		❖	4	3	3
Ortahisar Belediyesi		❖	4	3	3
İlçe MEM Üst Yönetici		❖	4	4	4
Okul Müdürü	❖		5	5	5
Okulda Görevli Öğretmenler	❖		5	5	5
Okul/Kurum Yöneticileri		❖	3	3	3
Öğrenciler	❖		5	5	5
Öğrenci Veliler	❖		4	4	4
Okul Aile Birliği	❖		4	4	4
Ortahisar İlçe Sağlık Müdürlüğü		❖	3	3	2
Ortahisar İlçe Emniyet Amirliği		❖	3	3	2
Diğer okul Müdürlükleri		❖	3	3	3
Trabzon Üniversitesi		❖	2	1	1
Ortahisar Gençlik Hizmetleri ve Spor İlçe Müdürlüğü		❖	3	3	3
İlçe Eğitim Müdürlüğü Personeli		❖	4	3	3

ÖNEM DERECEİ	1	2	3	4	5
		Gözet		Birlikte Çalış	
ETKİ DERECEİ	1	2	3	4	5
		İzle		Bilgilendir	
ÖNCELİĞİ	1	2	3	4	5
	Hiç	Az	Orta	Çok	Tam

2.8. Paydaşların Değerlendirilmesi

Paydaş Analizi kapsamında Stratejik Plan Hazırlama Ekibi; Müdürlüğümüzün sunduğu ürün/hizmetlerinin hangi paydaşlarla ilgili olduğu, paydaşların ürün/hizmetlere ne şekilde etki ettiği ve paydaş beklentilerinin neler olduğu gibi durumları değerlendirerek Paydaş Ürün/Hizmet Matrisi hazırlamıştır.

Tablo 7. Paydaş-Ürün / Hizmet Matrisi

	Ürün/Hizmet Numarası	İMEM	Kaynaklılık	İlçe MEM	Okul Müdürümüz	Öğretmenler	Öğrenciler	Veliler	Personel	İlçe Emniyet Amirliği	İlçe Toplum Sağlığı Merkezi	Taşınmalı Eğitim Görevlileri	Diğer Eğitim Kurumları	Özel Sektör	Sivil Toplum Kuruluşları	İlçe Belediye Başkanlığı	Diğer Kurum ve Kuruluşlar
A -Eğitim Öğretim Faaliyetleri	1			*	*	*	*										
	2				*	*	*										
	3				*	*	*	*									
	4			*	*	*	*										
	5		*	*	*	*	*	*								*	
	6				*	*	*	*									
	7				*	*	*	*									
	8				*	*	*	*									
B-Strateji Geliştirme, Ar-Ge Faaliyetleri	1			*	*	*			*								
	2			*	*	*											
	3				*	*											
	4				*	*											
	5				*	*											
C-İnsan Kaynakları Gelişimi	1	*	*	*	*	*			*								
	2	*	*	*	*	*			*								
	3	*	*	*	*	*			*								
D-Fiziki ve Mali Destek	1			*	*	*	*		*	*							
	2			*	*	*	*										
	3			*	*	*	*		*								
	4			*	*	*	*		*								
	5			*	*	*	*		*	*	*					*	
	6			*	*	*	*		*								
	7			*	*	*	*		*								
	8			*	*	*	*	*	*	*	*						
E-Denetim ve Rehberlik	1	*	*	*	*	*			*								
	2	*	*	*	*	*			*								
F-Halkla İlişkiler	1			*	*	*		*									
	2	*	*	*	*	*											
	3			*	*	*		*									
	4			*	*	*	*	*									
	7			*	*	*	*										
B-Strateji Geliştirme, Ar-Ge Faaliyetleri	1			*	*	*			*								
	2			*	*	*											
	3				*	*											
	4				*	*											
	5				*	*											
C-İnsan Kaynakları Gelişimi	1	*	*	*	*	*			*								
	2	*	*	*	*	*			*								
	3	*	*	*	*	*			*								
D-Fiziki ve Mali Destek	1			*	*	*	*		*	*							
	2			*	*	*	*										
	3			*	*	*	*		*								
	4			*	*	*	*		*								
	5			*	*	*	*		*	*	*					*	
	6			*	*	*	*		*								
	7			*	*	*	*		*								
	8			*	*	*	*	*	*	*	*						
E-Denetim ve Rehberlik	1	*	*	*	*	*			*								
	2	*	*	*	*	*			*								
F-Halkla İlişkiler	1			*	*	*		*									
	2	*	*	*	*	*											
	3			*	*	*		*									
	4			*	*	*	*	*	*								

2.9. Paydaş Görüşlerinin Alınması ve Değerlendirilmesi

Paydaş Analizi kapsamında, paydaş görüşlerinin alınması çalışmalarında farklı yöntemler izlenmiştir. İlçe Milli Eğitim Müdürlüğü Strateji Geliştirme Kurulu ve Stratejik Plan Hazırlama Ekibi üyeleri ile yüz yüze görüşme, toplantı ve eğitim faaliyetleri gerçekleştirmiştir. Ortahisar Kaymakamlığı başta olmak üzere kamu kurum ve kuruluşları, yerel kuruluşlar, sivil toplum kuruluşları vb. dış paydaşlarımızın yöneticileriyle yüz yüze görüşme şeklinde mülakatlar gerçekleştirilmiş, beklenti ve önerileri alınmıştır. Yüz yüze mülakatlardan elde edilen sonuçlar nitel olarak değerlendirilmiştir. Paydaşlarımızın tamamının görüşlerinin alınması ve değerlendirilmesi çalışmaları Stratejik Plan Hazırlama Ekibi Başkanı, Ekip Koordinatörü ve ekip içerisinde görevlendirilecek üye veya üyeler tarafından Stratejik Plan Hazırlama İl Çalışma takvimine uygun olarak gerçekleştirilmiştir.

Tablo 8. Paydaş Görüşlerinin Alınması İlişkin Çalışmalar

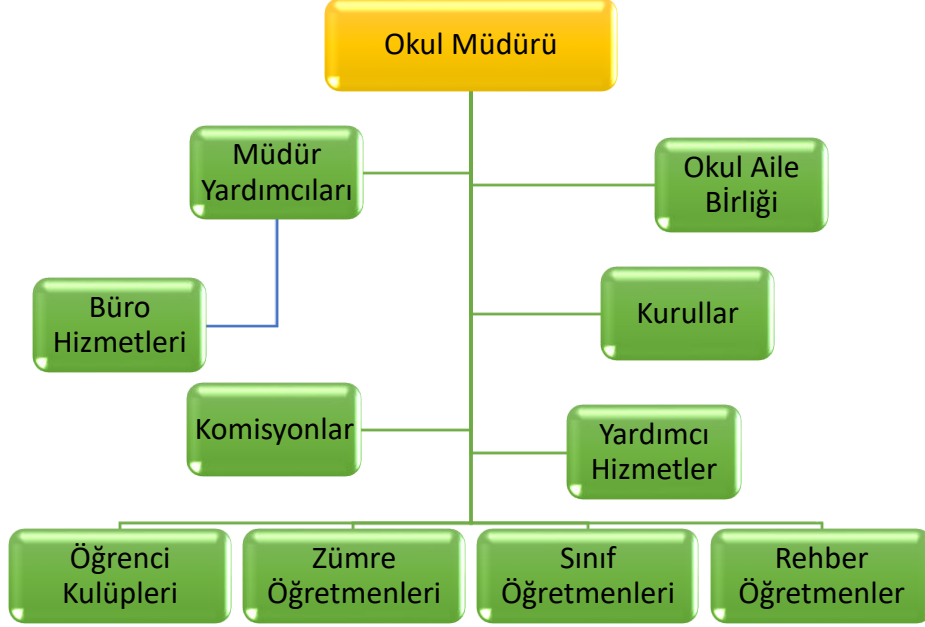
Paydaş Adı	Yöntem	Sorumlu Birim / Kişi	Çalışma Tarihi	Raporlama ve Değerlendirme Sorumlusu
Ortahisar Kaymakamlığı	Mülakat	S. P. Ekip Bşk.	12.09.2023	S. P. Ekibi
İlçe MEM Üst Yönetici	Mülakat, Toplantı	S. P. Ekip Bşk.	11.09.2023	S. P. Ekibi
Öğretmenler	Toplantı	S. P. Koordinatörü	3-7.09.2023	S. P. Ekibi
Okul/Kurum Yöneticileri	Toplantı	S. P. Koordinatörü	3-7.09.2023	S. P. Ekibi
Öğrenciler	Yüz yüze görüşme	S. P. Koordinatörü	3-7.09.2023	S. P. Ekibi
Öğrenci Velileri	Toplantı	S. P. Koordinatörü	3-7.09.2023	S. P. Ekibi
Ortahisar İlçe Sağlık Müdürlüğü	Mülakat	S. P. Ekibi	15.09.2023	S. P. Ekibi
Ortahisar İlçe Emniyet Müdürlüğü	Mülakat	S. P. Ekibi	16.09.2023	S. P. Ekibi
İlçe Eğitim Müdürlükleri	Toplantı	S. P. Ekip Bşk. Ekip Koor.	3- 12.09.2023	S. P. Ekibi
Ortahisar Meslek Yüksek Okulu	Mülakat	S. P. Ekibi	18.09.2023	S. P. Ekibi
Ortahisar Gençlik Hizmetleri ve Spor İl Müdürlüğü	Mülakat	S. P. Ekibi	19.09.2023	S. P. Ekibi
İl ve İlçe MEM Personeli	Toplantı	S. P. Ekip Koor.	26.09.2023- 12.10.2023	S. P. Ekibi

2.10.Okul / Kurum İi Analiz

2.10.1.İnsan Kaynakları

• İnsan Kaynakları Yetkinlik Analizi

Şekil 1. İnsan Kaynakları



Tablo 9. Çalışanların Görev Dağılımı

Çalışanın Unvanı	Görevleri
Okul /Kurum Müdürü	Bir okulun en üst düzey yöneticisi olarak görev yapar. Öğretmenleri, personeli, öğrencileri ve velileri yönetir ve okulun günlük işleyişini denetler. Aynı zamanda, eğitim programlarını, öğretim metotlarını ve okul hedeflerini belirler ve bu hedeflerin başarılması için çalışır.
Müdür Yardımcısı	Okulla ilgili yönetim işlerine destek olur. Okulun her türlü yazışma, yönetim, güvenlik, bakım, beslenme ve etkinlik gibi işleri ile ilgilenir. Müdür tarafından verilen görevleri yerine getirir.
Öğretmenler	Eğitim kurumlarında öğrencilere ders verme görevini yerine getirirler. Öğretmenler, öğrencilerin öğrenme potansiyelini ortaya çıkarmak, öğrencileri eğitmek, yeteneklerini geliştirmek ve onları gelecekteki hayatlarına hazırlamak için çalışırlar.
Yönetim İşleri ve Büro Memuru (Olmadığı durumlarda Müdür Yardımcısı tarafından yürütülür)	<ul style="list-style-type: none">• TEFBİS Sistemi ve takibi• Anasınıfı Aidat durumu takip ve sisteme işleme
Yardımcı Hizmetler Personeli	Kurumlarda her türlü yazı ve dosya dağıtmak ve toplamak, müracaat sahiplerini karşılamak ve yol göstermek; hizmet yerlerini temizleme, aydınlatma ve ısıtma işlerinde çalışmak veya basit iklim rasatlarını yapmak; ilaçlama yapmak veya yaptırmak görevlerini yerine getirir.

Tablo 10. İdari Personelin Hizmet Sürelerine İlişkin Bilgiler

Hizmet Süreleri	Yıl İtibarıyla	
	Kişi Sayısı	%
1-4 Yıl	0	0
5-6 Yıl	0	0
7-10 Yıl	0	0
10 Yıl Üzeri	5	%100

Tablo 11. Okuldaki Yönetici Sayısı

YÖNETİCİ SAYILARI			
	Müdür	Müdür Başyardımcısı	Müdür Yardımcısı
Norm	1	0	4
Mevcut	1	0	4

Tablo 12. Öğretmenlerin Hizmet Sürelerine İlişkin Bilgiler

Hizmet Süreleri	Kadın	Erkek	Toplam
1-3 Yıl	1	0	1
4-6 Yıl	0	1	1
7-10 Yıl	7	1	8
11-15 Yıl	11	5	16
16-20	13	6	19
20 ve üzeri	23	13	36
TOPLAM	55	26	81

Tablo 13. Öğretmen-Öğrenci-Derslik Sayıları

S.N.	Öğrenci-Öğretmen-Derslik Bilgileri		Toplam
1	Öğrenci Sayıları	İlkokul	810
		Ortaokul	943
		Okul Öncesi	64
		İlkokul Özel Eğitim	10
		Ortaokul Özel Eğitim	10
2	Öğretmen Sayıları	İlkokul	29
		Ortaokul	44
		Okul Öncesi	4
		İlkokul Özel Eğitim	2
		Ortaokul Özel Eğitim	2

3	Derslik Sayıları	İlkokul	24
		Ortaokul	24
		Okul Öncesi	4
		İlkokul Özel Eğitim	1
		Ortaokul Özel Eğitim	1
4	Derslik Başına Düşen Öğrenci Sayıları	İlkokul	33,75
		Ortaokul	39,30
		Okul Öncesi	16
		İlkokul Özel Eğitim	10
		Ortaokul Özel Eğitim	10
5	Öğretmen Başına Düşen Öğrenci Sayıları	İlkokul	28
		Ortaokul	21,40
		Okul Öncesi	16
		İlkokul Özel Eğitim	5
		Ortaokul Özel Eğitim	5

Tablo 14. Branş Bazında Öğretmen Norm, Mevcut, İhtiyaç Sayıları

Kurum Kademesi	Branş	Norm	Mevcut	İhtiyaç
İlkokul	Din Kültürü ve Ahlak Bilgisi	1	1	0
	İngilizce	2	2	0
	Sınıf Öğretmeni	24	24	0
	Özel Eğitim Öğretmeni	2	2	0
	Okul Öncesi	4	4	0
	Rehberlik	2	2	0
Ortaokul	Bilişim Teknolojileri	1	1	0
	Din Kültürü ve Ahlak Bilgisi	3	3	0
	İngilizce	7	7	0
	İlköğretim Matematik	7	7	0
	Müzik	1	1	0
	Türkçe	6	7	-1
	Beden Eğitimi	2	3	-1
	Sosyal Bilgiler	4	4	0
	Teknoloji ve Tasarım	2	2	0
	Görsel Sanatlar	1	1	0
	Rehberlik	2	2	0
	Özel Eğitim	2	2	0
	Fen Bilimleri	6	6	0

Tablo 15. Kurumdaki Mevcut Hizmetli/ Memur Sayısı

S.N.	Görevi	Erkek	Kadın	Eğitim Durumu	Hizmet Yılı	Toplam
1	Memur	0	0	-	-	0
2	Bekçi	0	0	-	-	0

Tablo 16. Okul / Kurum Rehberlik Hizmetleri

Kurum Kademesi	Mevcut Kapasite				Mevcut Kapasite Kullanımı ve Performans					
					Danışmanlık Hizmeti Alan			Rehberlik Hizmetleri ile İlgili Düzenlenen Eğitim/Paylaşım Toplantısı vb. Faaliyet Sayısı		
	Psikolojik Danışman Norm Sayısı	Görev Yapan Psikolojik Danışman Sayısı	İhtiyaç Duyulan Psikolojik Danışman Sayısı	Görüşme Odası Sayısı	Öğrenci Sayısı	Öğretmen Sayısı	Veli Sayısı	Öğretmenlere Yönelik	Öğrencilere Yönelik	Velilere Yönelik
İlkokul	2	2	0	1	419	29	136	0	106	4
Ortaokul	2	2	0	1	955	45	120	0	46	3

2.10.2. Teknolojik Düzey

Okulun teknolojik altyapısı ve teknolojiyi kullanabilme düzeyi belirlenir. Okullarda derslerde ve ders dışı etkinliklerde kullanılmakta olan araç gereçlerin sayısı ve ihtiyaç durumu belirlenmelidir. Bu aşamada Okulda hangi işlemlerin elektronik ortamda yapıldığı, gelecekte hangi iş ve işlemlerin elektronik ortamda yapılmasının düşünüldüğü de belirtilmelidir.

Okulumuzda Fatih Projesi kapsamında;

FAZ I kapsamında 1 ve FAZ II kapsamında 54 adet olmak üzere okulumuza toplam 55 adet Etkileşimli Tahta kurulumu gerçekleştirilmiş ve alt yapı çalışmaları tamamlanmıştır.

FAZ II kapsamında okulumuza fotokopi makinesi dağıtımı ve kurulumu gerçekleştirilmiştir.

Okulumuzda elektronik ortamda belge aktarım işlemleri DYS (Doküman Yönetim Sistemi) ile gerçekleştirilmektedir. Ayrıca Müdürlüğümüz ve diğer kurumlar arasında DYS aracılığıyla yazışmalar yapılmaktadır.

Bakanlığımızın kurmuş olduğu MEBBİS vasıtasıyla, kurumsal ve bireysel iş ve işlemlerin büyük bölümü, ayrıca personel ve öğrenci işlemlerini içeren modüller tek bir yapıda toplanmış ve kullanımına sunulmuştur. Kurumumuz MEBBİS üzerinden MEİS, TEFBİS, Kitap Seçim, e-Mezun, Özlük, e-Okul ve benzeri başlıklarında çalışmalar yürütülmektedir. Bakanlığımızın Veri Toplama Sistemi de aktif olarak kullanılmaktadır.

Tablo 17. Teknolojik Araç-Gereç Durumu

Araç-Gereçler	2021	2022	2023	İhtiyaç
Bilgisayar (Bilgi İşlem)	4	4	3	2
Zümre Bilgisayarları	8	8	6	5
İdare Bilgisayarları	5	5	5	-
Fotokopi Makinesi (Öğretmen)	3	2	1	2
Yazıcı	6	6	6	-
Optik Okuyucu	1	1	1	-
Kamera (Video Kayıt için)	1	1	1	-
Güvenlik Kameraları	24	24	26	10
Ses sistemi (Zil Sistemi)	1	1	1	-
Ses Sistemi (Konferans Salonu)	1	1	1	-

Tablo 18. Okul Fiziki Mekân Durumu

Fiziki Mekân	Var	Yok	Adedi	İhtiyaç	Açıklama
Öğretmen Çalışma Odası	x		1	1	Zümre Odası, Bilgi İşlem
Kütüphane	x		1	1	Yeterli
Rehberlik Servisi	x		2	-	Yeterli
Görsel Sanatlar Sınıfı	x		1	-	Yeterli
Müzik Sınıfı	x		1	-	Yeterli
Fen Laboratuvarı	x		1	1	Yenilenmeli
Spor Salonu	x		1	-	Yeterli
Öğretmen Dinlenme Odası	x		2	-	Yeterli
Konferans Salonu	x		1	-	Yeterli
BT Sınıfı	x		1	1	Yenilenmeli
Destek Eğitim Odası		x		4	Öğretmenler Odası, Revir, Kütüphane vb. alanlar kullanılmakta.
Derslik (Anasınıfı)	x		2	-	Yeterli
Derslik (İlkokul)	x		24	-	Yeterli
Derslik (Ortaokul)	x		24	-	Yeterli
Derslik (Özel Eğitim)	x		2	-	Yeterli

2.10.3. Mali Kaynaklar

Kurumun mali kaynakları, bütçe büyüklüğü, döner sermaye, okul-aile birliği gelirleri, kantin vb. gelirler ve harcama kalemleri ortaya konulur. Bütçe işlemlerinin kim tarafından yürütüldüğü belirtilir. Müdürlüğümüzün 2024-2028 döneminde kaynakları, uygulanmakta olan tasarruf tedbirleri de dikkati alınarak tahmin edilmiş ve tabloda sunulmuştur.

Tablo 19. Kaynak Tablosu

Kaynaklar	2024	2025	2026	2027	2028
Genel Bütçe	338.078,00	350.000,00	375.000,00	400.000,00	450.000,00
Okul Aile Birliği	1.000.000,00	1.150.000,00	1.250.000,00	1.350.000,00	1.500.000,00
Özel İdare	-	-	-	-	-
Kira Gelirleri	247.771,00	350.000,00	400.000,00	450.000,00	500.000,00
Döner Sermaye	-	-	-	-	-
Dış Kaynak/Projeler	-	-	-	-	-
Diğer	55.000,00	75.000,00	100.000,00	125.000,00	150.000,00
TOPLAM	1.640.849,00	1.925.000,00	2.125.000,00	2.325.000,00	2.600.000,00

Tablo 20. Harcama Kalemleri

Harcama Kalemi	Çeşitleri
Personel	Sözleşmeli olarak çalışan personelin (sekreter temizlik, güvenlik) ücret, vergi, sigorta vb. giderleri
Onarım	Okul binası ve tesisatlarıyla ilgili her türlü küçük onarım; makine, bilgisayar, yazıcı vb. bakım giderleri
Sosyal-sportif faaliyetler	Etkinlikler ile ilgili giderler
Temizlik	Temizlik malzemeleri alımı
İletişim	Telefon, faks, internet, posta, mesaj giderleri
Kırtasiye	Her türlü kırtasiye ve sarf malzemesi giderleri

Tablo 21. Gelir-Gider Tablosu

HARCAMA KALEMLERİ	YILLAR					
	2021		2022		2023	
	GELİR	GİDER	GELİR	GİDER	GELİR	GİDER
Temizlik Malzemesi		18.000,03		29.915,83		50.000,04
Personel Giderleri		103.851,03		394.122,62		807.122,08
Küçük Onarım	366.851,98	34.558,20	1.171.701,45	450.880,23	1.531.162,99	386.170,24
Bilgisayar Harcamaları		50.725,54		21.960,98		100.012,00
Kırtasiye ve Sarf Malzeme Alımı		12.128,4		156.496,03		25.000,00
Diğer (Banka)		0,00		164,94		120,87
GENEL				219.263,20		

2.11. Çevre Analizi (PESTLE)

Çevre analiziyle Okul üzerinde etkili olan veya olabilecek politik, ekonomik, sosyo-kültürel, teknolojik, yasal çevresel dış etkenlerin tespit edilmesi amaçlanır. Dış çevreyi oluşturan unsurlar (nüfus, demografik yapı, coğrafi alan, kentsel gelişme, sosyokültürel hayat, ekonomik, sosyal, politik, kültürel durum, çevresel, teknolojik ve rekabete yönelik etkenler vb.) okul ve kurumun kontrolü dışındaki koşullara bağlı ve farklı eğilimlere sahiptir. Bu unsurlar doğrudan veya dolaylı olarak Okulun faaliyet alanlarını etkilemektedir.

Bu bölümde, Okulu etkileyen ya da etkileyebilecek dış çevre eğilimleri ve koşulları değerlendirilir.

Bu analiz ile elde edilen veriler, GZFT analizinin “fırsatlar” ve “tehditler” bölümlerinin oluşturulmasında zemin oluşturur. Tespit ile ihtiyaçların belirlenmesi ise stratejilerin geliştirilmesinde önemli bir rol oynayacaktır.

Söz konusu etkenlerin tespit edilmesinde PESTLE matrisinden faydalanılır.

Okul ve kurum dış çevrede meydana gelebilecek değişiklikleri sürekli olarak izleyerek analiz etmek, ortaya çıkabilecek fırsat-tehditleri önceden tahmin edip gerekli önlemleri almak zorundadır.

Okul içi analizde, sağlıklı bir şekilde ortaya konan güçlü ve zayıf yönler, çevre analizi aşamasında elde edilecek fırsatlar ve tehditler ile değerlendirilerek en uygun stratejiler belirlenmelidir.

Tablo 22. PESTLE Analiz Tablosu

Politik-Yasal etkenler	Ekonomik etkenler
<ul style="list-style-type: none">❖ Kalkınma Planı ve Orta Vadeli Program,❖ Bakanlık, il ve ilçe stratejik planlarının incelenmesi,❖ Yasal yükümlülüklerin belirlenmesi,❖ Oluşturulması gereken kurul ve komisyonlar,❖ Okul/kurum çevresindeki politik durum.	<ul style="list-style-type: none">❖ Okul/kurumun bulunduğu çevrenin genel gelir durumu,❖ İş kapasitesi,❖ Okul/kurumun gelir/giderini arttırıcı unsurlar,❖ Tasarruf sağlama imkânları,❖ İşsizlik durumu,❖ Mal-ürün ve hizmet satın alma imkânları,❖ Kullanılabilir bütçe
Sosyokültürel etkenler	Teknolojik etkenler
<ul style="list-style-type: none">❖ Kariyer beklentileri,❖ Ailelerin ve öğrencilerin bilinçlenmeleri,❖ Aile yapısındaki değişimler (geniş aileden çekirdek aileye geçiş, erken yaşta evlenme vs.),❖ Nüfus artışı,❖ Göç,❖ Nüfusun yaş gruplarına göre dağılımı,❖ Hayat beklentilerindeki değişimler (Hızlı para kazanma hırısı, lüks yaşama düşkünlük, kırsal alanda kentsel yaşam),❖ Beslenme alışkanlıkları,❖ Değerler, mesleki etik kuralları vb.	<ul style="list-style-type: none">❖ Okul/kurumun teknoloji kullanım durumu❖ e- Devlet uygulamaları,❖ Dijital Platformlar üzerinden uzaktan eğitim imkânları,❖ Okul/kurumun sahip olmadığı teknolojik araçlar❖ Personelin ve öğrencilerin teknoloji kullanım kapasiteleri,❖ Personelin ve öğrencilerin sahip olduğu teknolojik araçlar,❖ Teknoloji alanındaki gelişmeler❖ Teknolojinin eğitimde kullanımı
Çevresel Etkenler	
<ul style="list-style-type: none">❖ Hava ve su kirlenmesi,❖ Toprak yapısı,❖ Bitki örtüsü,❖ Doğal kaynakların korunması için yapılan çalışmalar,❖ Çevrede yoğunluk gösteren hastalıklar,❖ Doğal afetler	

2.12. GZFT Analizi

Okulumuzun temel istatistiklerinde verilen okul künyesi, çalışan bilgileri, bina bilgileri, teknolojik kaynak bilgileri ve gelir gider bilgileri ile paydaş anketleri sonucunda ortaya çıkan sorun ve gelişime açık alanlar iç ve dış faktör olarak değerlendirilerek GZFT tablosunda belirtilmiştir. Dolayısıyla olguyu belirten istatistikler ile algıyı ölçen anketlerden çıkan sonuçlar tek bir analizde birleştirilmiştir.

Kurumun güçlü ve zayıf yönleri donanım, malzeme, çalışan, iş yapma becerisi, kurumsal iletişim gibi çok çeşitli alanlarda kendisinden kaynaklı olan güçlülükleri ve zayıflıkları ifade etmektedir ve ayırında temel olarak okul müdürü/müdürlüğü kapsamında bakılarak iç faktör ve dış faktör ayrımı yapılmıştır

2.12.1. Güçlü ve Zayıf Yönler

Güçlü yönler Okul tarafından kontrol edilebilen, Okulun amaç ve hedeflerine ulaşırken yararlanabileceği, yüksek değer ürettiği ya da başarılı performans gösterdiği ve paydaşların Okulun olumlu içsel özellikleri olarak gördüğü hususlardır. Güçlü yönler yetenekli iş gücü ve güçlü mali yapı gibi somut hususlar olabileceği gibi liderlik ya da destekleyici kurum kültürü gibi soyut hususlar da olabilir. Zayıf yönler ise Okulun başarısını etkileyebilecek eksiklikleri ya da gelişmeye açık alanlarıdır. Başka bir ifadeyle Okulun üstesinden gelmesi gereken olumsuz yönleridir. Zayıf yönlerin belirlenmesinde “Neleri iyileştirmeliyiz?” sorusuna odaklanılması gerekir.

2.12.2. Fırsatlar ve Tehditler

Fırsatlar, Okulun kontrolü dışında ortaya çıkan ve Okul için avantaj sağlaması muhtemel olan etken ya da durumlardır. Tehditler ise Okulun kontrolü dışında gerçekleşen ve olumsuz etkilerinin önlenmesi ya da sınırlandırılması gereken unsurlardır. Okulu etkileyebilecek politik, ekonomik, sosyokültürel, teknolojik ya da siyasi etkenlerin bu kapsamda değerlendirilmesi gerekir. Güçlü ve zayıf yönler ile fırsatlar ve tehditler arasında duruma göre geçişkenlik olabilir.

İÇ ÇEVRE

DIŞ ÇEVRE

GÜÇLÜ YÖNLER

Öğrenci devamsızlık oranının çok düşük olması.

Kendini geliştiren, gelişime açık ve teknolojiyi kullanan öğretmenlerin olması.

Teçrübeli ve istekli öğretim kadrosunun olması.

Yeniliğe ve iletişime açık veli profilinin olması.

Şehir trafiğinden uzak olması.

Bilgi ve iletişim teknolojilerinin (akıllı tahta) eğitim ve öğretim süreçlerinde etkin bir şekilde kullanılması.

Öğretmenlere, sınıflarda teknolojiyi materyal olarak kullanma fırsatının verilmesi.

Velilerimizin Okul Aile Birliğine gönüllü bağışta bulunuyor olması.

Yönetim tarafından kurum kültürünün oluşturulmuş olması.

Okul kararları alınırken paydaşların görüş ve önerilerinin dikkate alınması.

Kurum içi iletişim kanallarının açık olması.

ZAYIF YÖNLER

Öğrencilerin, oyun ihtiyaçlarını karşılayabilecekleri alanların yetersiz olması.

Öğrencilerin okuma alışkanlıklarının yetersizliği

Öğrencilerimizde çevre ve temizlik bilincinin yetersizliği

Veli toplantılarına katılımın beklenen düzeyde olmaması

Okul çevre düzenlenmesinin yetersiz olması

Okulumuzdaki fiziki eksiklikleri giderecek bütçenin yetersiz olması.

Velilerimizin okulun yönetim süreçlerine katılımında isteksiz olmaları.

Öğrenci velilerinin eğitimciler yerine basıncı yaygın araçlarını otorite kabul etmeleri

Öğrenci velilerinin eğitimcilere yönelik müdahale alanlarının fazla olması, eğitimcilerde mental yorgunluğa neden olması

Yerel maddi destek bulmakta yaşanan güçlükler

Okul-Aile Birliklerinin etkin işletilememesi, iş ve işlemlerin okul yönetimince yüklenilmesi

Yönetici ve öğretmenlerin kişisel ve mesleki yeterlilik kapsamında eğitim ihtiyacı

Kurumumuzda güvenlik görevlisi bulunmaması.

FIRSATLAR

Çevremizde kurumsal ve bireysel bazda sürekli gelişmeyi hedefleyen bilinç düzeyinin artıyor olması.

Ekonomik durumları iyi olan velilerin destekleri

Toplum nezdinde eğitimin gereğine; bilinç ve duyarlılığının artması

Çevremizin aynı sosyo-kültürel yapıya sahip olması

Eğitim kullanılan araç-gereçlerde, teknolojik ekipmanlarda ve iletişimde yeni teknolojilerin kullanılması

Eğitimde fırsat eşitliğine yönelik alınan tedbirlerin her geçen gün daha artırılması hususundaki çabalar

Toplum genelinde artan çevre bilinci

Müdürlüğümüzün öğretmen, yönetici ve personel normu doluluk oranının yüksek olması

Ekonomik gelir düzeyinin Türkiye ortalamasının üzerinde olması

İşsizlik oranlarının Türkiye ortalamasının altında olması

Kadın-erkek nüfus dağılımının yakın değerde olması,

Gelenek ve görenek bakımından zengin bir tarihi geçmişe sahip olması

Eğitimciler tarafından tercih edilen bir okul olması

İkili eğitim yapmaması

TEHDİTLER

Destek personel yetersizliği ve bunu telafi edebilecek hizmet alımında yaşanan kaynak sorunu.

Velilerin Sosyo-ekonomik düzeylerindeki farklılıklar.

Eğitim ve öğretimde kullanılan cihaz ve makinelerin yüksek teknolojilere sahip olması nedeniyle bakım, onarımlarının pahalı olması.

Medyanın (tv, internet, magazin, diziler vb.) öğrenciler üzerinde olumsuz etkilerinin olması

İnsanların çocuklarının eğitimine yönelik duyarlılıklarının aynı oranda olmaması

Sürekli gelişen ve değişen teknolojileri takip etme zorunluluğundan doğan maddi kaynak sorunu

Elektronik sanal ortamın güvenliğinin tam sağlanamaması, yersiz, kötüye kullanımların artması ve yeni gelişen suçların öğrencilerimizi tehdit etmesi.

Sürekli gelişen ve değişen teknolojileri takip etme zorunluluğundan doğan maddi kaynak sorunu

Yeni nesillerde çevre bilincine karşı duyarsızlık.

Mevzuat ve paydaş beklentileri arasında yaşanan uyumsuzluk

Performans Değerlendirme Sisteminin eksikliği

2.13. Tespit ve İhtiyaçların Belirlenmesi

Durum analizi çerçevesinde gerçekleştirilen tüm çalışmalardan elde edilen veriler; paydaş anketleri, toplantı tutanakları vs. göz önünde bulundurularak özet bir bakış geliştirilmesi sürecidir. Oluşturulan tablo amaç ve hedeflere ulaşmak için temel yapıyı oluşturacaktır.

Tablo 24. Tespit ve İhtiyaçlar

DURUM ANALİZİ AŞAMALARI	TESPİTLER / SORUNLANLARI	İHTİYAÇLAR / GELİŞİMLERİ
Uygulanmakta Olan Stratejik Planın Değerlendirilmesi	Hedeflerin paydaş beklentilerini tam olarak ifade edecek şekilde ihtiyaçları karşılayacak sayıda olmaması	Hedeflerin, stratejik planda yer alan analizlerin tamamı değerlendirilerek, içerik ve sayı bakımından iyi ifade edilmesi
Mevzuat Analizi	Özel sektör kuruluşları, üniversiteler ve yerel kuruluşlar ile iş birliği gerektiren çalışmalarda kurum ve kuruluşların mevzuat farklılığından kaynaklanan sorunlar	Özel sektör, üniversite ve yerel kuruluşlarla düzenlenen protokollerde mevzuatla birlikte kurumumuzun mevcut durumu ve kuruluş politikalarının birlikte değerlendirilmesi
Üst Politika Belgeleri Analizi		Stratejik Plan Hazırlama, Performans Programı ve Faaliyet Raporu Hazırlama, Stratejik Yönetim Süreci ile ilgili diğer iş ve işlemler
Paydaş Analizi	Paydaşların çeşitliliği ve paydaş kitlesinin nicel büyüklüğü, İdarenin sorumluluk veya yetki alanı dışında paydaş beklentilerinin bulunması	Paydaşların idareden beklentilerinin faaliyet alanlarıyla uyumu sağlanmalı, plan döneminde kurumsal faaliyetler hakkında paydaşlara düzenli bilgilendirme yapılması
İnsan Kaynakları Yetkinlik Analizi	Ulaşılabilir imkânlar ve doğal koşullar nedeni ile öğretmenlerin il merkezini veya belirli ilçeleri tercih etmeleri	Atama ve yer değiştirme döneminde daha az tercih edilen ilçelerde öğretmenlere yönelik sosyal/kültürel faaliyetlere, motivasyon çalışmalarına daha fazla önem verilmemesi
Kurum Kültürü Analizi	Stratejik Yönetimde Süreci ilçe iş ve işlemlerini koordine edecek, nitelikli personel sayısının az olması	Merkezi ve mahalli hizmetçi eğitim faaliyetleri ilçe Stratejik Yönetim Süreci iş ve işlemlerini koordine edecek personel sayısının artırılması
Fiziki Kaynak Analizi	Okul etkinlik alanlarının, okul bahçesinin ve diğer mekanların yetersiz olması.	Kurumumuz bünyesinde yürütülen proje çalışmalarında öğrenci ve öğretmenlerin taşınması için ulaşım aracı tahsis edilmesi
Teknoloji ve Bilişim Altyapısı Analizi	Öğrenci ve personel tarafından yoğun olarak kullanılan teknolojik araç gereçlerin bakım, onarım ve sarf malzeme giderlerinin yüksek oluşu	Yerel istatistik sisteminin etkin şekilde kullanılması için gerekli yasal düzenlemelerin yapılması
Mali Kaynak Analizi	Öngörülemeyen nedenlerden dolayı bütçede kesinti ihtimalinin yapılması	Harcama planlamalarında mali kaynaklarda meydana gelecek öngörülemeyen değişikliklerin dikkate alınması

3. GELECEĞE BAKIŞ

3.1. Misyon

Okul Müdürlüğümüzün Misyon, vizyon, temel ilke ve değerlerinin oluşturulması kapsamında öğretmenlerimiz, öğrencilerimiz, velilerimiz, çalışanlarımız ve diğer paydaşlarımızdan alınan görüşler, sonucunda stratejik plan hazırlama ekibi tarafından İl Milli Eğitim Müdürlüğümüz ve İlçe Milli Eğitim Müdürlüğümüzün Misyon Vizyon ve Temel değerleri esas alınarak oluşturulan Misyon, Vizyon, Temel Değerler; Okulumuz üst kurulana sunulmuş ve üst kurul tarafından onaylanmıştır.

Biz Bedri Rahmi Eyübođlu İlkokulu/Ortaokulu olarak;

- *Türk Milli Eğitimin amaçları ve ilkeleri doğrultusunda öğrencilerimizi en yüksek standartlara ulaştırmak,*
- *Özgür düşünen,*
- *Kendine güvenen,*
- *Sorumluluk sahibi,*
- *Yaratıcı,*
- *Araştırmacı,*
- *Toplum değerlerini bilen ve önemseyen,*
- *Bilimsel düşüncenin gereklerini yerine getirebilecek,*
- *Bilgi, beceri ve tutum düzeyinde nitelikli bireyler yetiştirmek için varız.*

3.2. Vizyon

Eğitimin tüm süreçlerinde lider, yenileşme ve değişimde öncü, kalitede değişmez adres, bilgi teknolojisi ve sanatta vazgeçilmez bir kurum olmak.

3.3. Temel Deęerler

- Hizmet bekleyenlerin ihtiyalarına odaklanmak,
- Ülkemizin geleceęi konusunda sorumluluk,
- Birbirine saygı ve sevgi göstermek,
- Her alıřana deęer vermek, eřit fırsat tanımak,
- Hatayı oluřmadan önlemek,
- Açık ve dürüst iletişim,
- evreyi koruma bilinci,
- Sürekli geliřim,
- Herkese katma deęer üretme fırsatı tanımak,
- Problemin deęil, özümün parası olmaya alıřmak,
- Karar almada řeffaflık ve hesap verebilirlik.
- Ben deęil biz kültürünü yerleřtirmek,
- Milli ve manevi deęerlere baęlı kalmak,
- Demokrasi kültürüne sahip olmak

4. AMAÇ, HEDEF VE PERFORMANS GÖSTERGESİ İLE STRATEJİLERİN BELİRLENMESİ

4.1. Amaçlar

Vizyonu gerçekleştirmek ve misyonu yerine getirmek için ele alınması gereken başlıca alanları belirtirler. İddialı ama gerçekçi ve ulaşılabilir olmalı ve hedefler için bir çerçeve çizmelidir.

4.2. Hedefler

Hedefler, amaçların gerçekleştirilmesine yönelik öngörülen çıktı ve sonuçların tanımlanmış bir zaman dilimi içerisinde nitelik ve nicelik olarak ifadesidir.

Tablo 25. Stratejik Amaçlar-Hedefler

AMAÇ 1 (A1)	Öğrencilerin eğitim öğretime etkin katılımlarıyla donanımlı olarak bir üst öğrenime geçişi sağlanacaktır.
Hedef 1.1(H1.1)	Öğrenme kayıpları önleyici çalışmalar yapılarak azaltılacaktır.
AMAÇ 2 (A2)	Öğrencilere medeniyetimizin ve insanlığın ortak değerleriyle çağın gereklerine uygun bilgi, beceri, tutum ve davranışlar kazandırılacaktır.
Hedef 2.1(H2.1)	Öğrencilere evrensel değerler, sağlıklı yaşam ve çevre bilinci duyarlılığı kazandırılacaktır.
Hedef 2.2 (H2.2)	Öğrencilerin akademik başarılarıyla birlikte tasarım ve girişimcilik yönlerini artırmaya yönelik bütüncül çalışmalar yürütülecektir.
AMAÇ 3 (A3)	Eğitim ortamlarının fiziki imkânları geliştirilecektir.
Hedef 3.1(H3.1)	Temel eğitimde okulların niteliğini arttıracak uygulama ve çalışmalara yer verilecektir.
AMAÇ 4 (A4)	Temel eğitimde öğrencilerin kaliteli eğitime erişimleri fırsat eşitliği temelinde artırılarak bilişsel, duyuşsal ve fiziksel olarak çok yönlü gelişimleri sağlanacak ve temel hayat becerilerini edinmiş öğrenciler yetiştirilecektir.
Hedef 4.1 (H4.1)	Öğrencilerin bilimsel, kültürel, sanatsal, sportif ve toplum hizmeti alanlarında ders dışı etkinliklere katılım oranı artırılabilecektir.
AMAÇ 5 (A5)	Okulun eğitimin temel ilkeleri doğrultusunda niteliğini arttırmak amacıyla kurumsal kapasite geliştirilecektir.
Hedef 5.1 (H5.1)	Eğitim ve öğretimin sağlıklı ve güvenli bir ortamda gerçekleştirilmesi için okul sağlığı ve güvenliği geliştirilecektir.

Amaç 6 (A6) Eğitim ve öğretimin niteliğinin geliştirilmesini sağlayacaktır.

Hedef 6.1 (H6.1) Kurum personelinin mesleki gelişimlerinin artırılması sağlanacaktır.

4.3. Performans Göstergeleri

Performans göstergeleri, Okulun hedeflerine ne kadar etkili bir şekilde ulaştığını gösteren ve performansının ölçülebilir ölçümlerdir. Belirli bir faaliyetin başarı düzeyini veya arzu edilen bir hedefe doğru ilerlemeyi değerlendirmek için yaygın olarak kullanılır. Bir faaliyetin hedeflerle karşılaştırıldığında gerçekleştirilip gerçekleştirilmediğini veya nasıl gerçekleştirildiğini ölçmeyi mümkün kılacak göstergelerdir. Doğru yapılandırılmış göstergeler, izleme ve değerlendirmenin kaliteli olmasını sağlayacaktır.

- ❖ Bir faaliyetin ne kadar iyi çalıştığını gösterir,
- ❖ Genel performans hakkında veri sağlar,
- ❖ Okulun ne yaptığının genel resmine katkıda bulunur,
- ❖ İyileştirme ve geliştirme alanlarını belirlerler,
- ❖ Nereye müdahale edileceğini belirler,
- ❖ İlerlemeyi ölçer.

Tablo 26. A1'e İlişkin Stratejik Amaçlar-Hedefler

Amaç 1 (A1)	Öğrencilerin eğitim öğretime etkin katılımlarıyla donanımlı olarak bir üst öğrenime geçişi sağlanacaktır.			
Hedef 1.1 (H 1.1)	Öğrenme kayıpları önleyici çalışmalar yapılarak azaltılacaktır.			
HEDEFE İLİŞKİN GÖSTERGELER				
Sıra	Gösterge	Mevcut (2023)	Hedef (2028)	Sorumlu Birim
PG1.1.1	İlkokullarda Yetiştirme Programına (İYEP) dâhil olan öğrencilerin Türkçe dersi kazanımlarına ulaşma oranı (%)	%90	%100	Öğretmenler Kurulu

PG1.1.2	İlkokullarda Yetiştirme Programına dâhil olan öğrencilerin matematik dersi kazanımlarına ulaşma oranı (%)	%80	%100	Öğretmenler Kurulu					
PG1.1.3	Bir eğitim ve öğretim yılında destekleme ve yetiştirme kurslarına kayıt yaptıran öğrenci oranı (%)	50,78	63	Öğretmenler Kurulu					
PG1.1.4	Destekleme ve yetiştirme kurslarına devam eden öğrencilerin katılım sağladığı derslerin not ortalaması	80,58	85	Öğretmenler Kurulu					
PG1.1.5	20 gün ve üzeri özürsüz devamsızlık yapan öğrenci oranı (%) - İlkokul	%0,98	%0,5	Öğretmenler Kurulu					
	20 gün ve üzeri özürsüz devamsızlık yapan öğrenci oranı (%) - Ortaokul	%2,23	%1	Öğretmenler Kurulu					
PG1.1.6	20 gün ve üzeri özürlü devamsızlık yapan öğrenci oranı (%) - İlkokul	%0,25	%0,1	Öğretmenler Kurulu					
	20 gün ve üzeri özürlü devamsızlık yapan öğrenci oranı (%) - Ortaokul	%6,37	%2	Öğretmenler Kurulu					
A1	Öğrencilerin eğitim öğretime etkin katılımlarıyla donanımlı olarak bir üst öğrenime geçişi sağlanacaktır.								
H1.1	Öğrenme kayıpları önleyici çalışmalar yapılarak azaltılacaktır.								
Performans Göstergeleri	Hedefe Etkisi (%)	2023 (MEVCUT)	2024	2025	2026	2027	2028	İzleme Sıklığı	Raporlama Sıklığı
PG1.1.1	%20	%90	%92	%94	%96	%98	%100	6 ay	12 ay
PG1.1.2	%20	%80	%85	%90	%92	%95	%100	6 ay	12 ay
PG1.1.3	%20	50,78	%53	%55	%58	%60	%63	6 ay	12 ay
PG1.1.4	%20	80,58	81,00	82,00	83,00	84,00	85,00	6 ay	12 ay
PG1.1.5-İ	%5	%0,98	%0,9	%0,8	%0,7	%0,6	%0,5	6 ay	12 ay
PG1.1.5-O	%5	%2,23	%2	%1,75	%1,5	%1,25	%1	6 ay	12 ay
PG1.1.6-İ	%5	%0,25	%0,2	%0,1	%0,1	%0,1	%0,1	6 ay	12 ay
PG1.1.6-O	%5	%6,37	%5,5	%4,5	%3,5	%2,5	%2	6 ay	12 ay
Sorumlu Birim	Öğretmenler Kurulu								
İş Birliği Yapılacak Birim(ler)	Zümre Öğretmenler Kurulu								
Riskler	Velilere ulaşılamaması, Veli izni alınamaması, DYK Kurslarının sadece belirli sınıf kademelerine yönelik olarak açılması								

Stratejiler	<p>S1. Öğrencilerin Türkçe dersindeki eksikleri tespit edilerek İYEP aracılığıyla akademik yeterliklerinin artırılması sağlanacaktır.</p> <p>S2. Öğrencilerin matematik derslerindeki eksikleri tespit edilerek İYEP aracılığıyla akademik yeterliklerinin artırılması sağlanacaktır.</p> <p>S3. İYEP içerikleri öğrencinin hazır bulunuşluk seviyesi dikkate alınarak hazırlanacaktır</p> <p>S4. Öğrencilerin genel derslerdeki kazanım eksiklikleri tespit edilerek destekleme ve yetiştirme kurslarıyla akademik yeterliklerinin artırılması sağlanacaktır.</p> <p>S5. Destekleme ve Yetiştirme Kursları (DYK) ve İlköğretim Yetiştirme Programı (İYEP) ders içeriklerine katkı sağlayacak etkinlik, okuma vb. aktivitelerin zenginleştirilmesi sağlanacaktır.</p> <p>S6. DYK içerikleri öğrencinin hazır bulunuşluk seviyesi dikkate alınarak hazırlanacaktır.</p> <p>S7. Öğrencilerin devamsızlık nedenleri tespit edilerek devamsızlığa neden olan etmenler giderilecektir.</p> <p>S8. Öğrencilerin devamsızlık nedenleri tespit edilerek devamsızlığa neden olan etmenler giderilecektir</p> <p>S9. Dijital platformlar aracılığıyla öğrencilerin tamamlayıcı ve destekleyici eğitim almaları sağlanacaktır.</p>
Maliyet Tahmini	20.000
Tespitler	Okulumuzda mazeretsiz devamsızlık oranı düşüktür ve öğrenci devamsızlığı sıkı şekilde takip edilmektedir. Velilerin İYEP'e yönelik genel algıları olumsuzdur.
İhtiyaçlar	Okul-Aile iş birliğinin geliştirilmesi Veli eğitimleri

Tablo 27. A2'ye İlişkin Stratejik Amaçlar-Hedefler

AMAÇ 2 (A2)	Öğrencilere medeniyetimizin ve insanlığın ortak değerleriyle çağın gereklerine uygun bilgi, beceri, tutum ve davranışlar kazandırılacaktır.			
Hedef 2.1(H2.1)	Öğrencilere evrensel değerler, sağlıklı yaşam ve çevre bilinci duyarlılığı kazandırılacaktır.			
Hedef 2.2 (H2.2)	Öğrencilerin akademik başarılarıyla birlikte tasarım ve girişimcilik yönlerini artırmaya yönelik bütüncül çalışmalar yürütülecektir.			
HEDEFE İLİŞKİN GÖSTERGELER				
Sıra	Gösterge	Mevcut (2023)	Hedef (2028)	Sorumlu Birim

PG2.1.1	Öğrenci başına okunan kitap sayısı	3	5,5	Öğretmenler Kurulu
PG2.1.2	Sağlıklı ve dengeli beslenme ile ilgili verilen eğitim sayısı	2	4	Öğretmenler Kurulu
PG2.1.3	Sağlıklı ve dengeli beslenme ile ilgili verilen eğitime katılan öğrenci sayısı	500	1000	Öğretmenler Kurulu
PG2.1.4	Çevre bilincinin artırılmasına yönelik verilen eğitim sayısı	1	3	Öğretmenler Kurulu
PG2.1.5	Çevre bilincinin artırılmasına yönelik verilen eğitimlere katılan öğrenci sayısı	250	1000	Öğretmenler Kurulu
PG2.1.6	Nezaket kurallarına yönelik yapılan etkinlik sayısı	0	2	Öğretmenler Kurulu
PG2.1.7	Nezaket kurallarına yönelik yapılan etkinliklere katılan öğrenci sayısı	0	1000	Öğretmenler Kurulu
PG 2.2.1	Matematik dersi yıl sonu puanı ortalaması	75,27	80,00	Öğretmenler Kurulu
PG 2.2.2	Türkçe dersi yıl sonu puanı ortalaması	82,77	88,00	Öğretmenler Kurulu
PG 2.2.3	Fen Bilimleri dersi yıl sonu puanı ortalaması	79,29	84,00	Öğretmenler Kurulu
PG 2.2.4	Sosyal Bilgiler dersi yıl sonu puanı ortalaması	84,90	90,00	Öğretmenler Kurulu
PG 2.2.5	Yabancı Dil dersi yıl sonu puanı ortalaması	81,94	90,00	Öğretmenler Kurulu
PG 2.2.6	Din Kültürü ve Ahlak Bilgisi dersi yıl sonu puanı ortalaması	88,55	95,00	Öğretmenler Kurulu
PG 2.2.7	Okulun katılım sağladığı ulusal ve uluslararası proje sayısı	1	3	Öğretmenler Kurulu
PG 2.2.8	Ortaokul 5. sınıflarda yabancı dil ağırlıklı eğitim alan öğrenci oranı	%75	%88	Öğretmenler Kurulu
A2	Öğrencilere medeniyetimizin ve insanlığın ortak değerleriyle çağın gereklerine uygun bilgi, beceri, tutum ve davranışlar kazandırılacaktır.			
H2.2	Öğrencilere evrensel değerler, sağlıklı yaşam ve çevre bilinci duyarlılığı kazandırılacaktır.			

Performans Göstergeleri	Hedefe Etkisi (%)	2023 (MEVCUT)	2024	2025	2026	2027	2028	İzleme Sıklığı	Raporlama Sıklığı
PG2.1.1	%20	3	3,5	4	4,5	5	5,5	6 ay	12 ay
PG2.1.2	%15	2	2	3	3	4	4	6 ay	12 ay
PG2.1.3	%10	500	600	700	800	900	1000	6 ay	12 ay
PG2.1.4	%15	1	2	2	3	3	3	6 ay	12 ay
PG2.1.5	%15	250	500	600	1000	1000	1000	6 ay	12 ay
PG2.1.6	%15	0	1	1	2	2	2	6 ay	12 ay
PG2.1.7	%10	0	250	250	500	750	1000	6 ay	12 ay
H2.2	Öğrencilerin akademik başarılarıyla birlikte tasarım ve girişimcilik yönlerini artırmaya yönelik bütüncül çalışmalar yürütülecektir.								
PG2.2.1	%15	75,27	76,25	77,00	77,25	77,75	80,00	6 ay	12 ay
PG2.2.2	%20	82,77	84,00	85,00	86,00	87,00	88,00	6 ay	12 ay
PG2.2.3	%15	79,29	80,00	81,00	82,00	83,00	84,00	6 ay	12 ay
PG2.2.4	%15	84,90	85,5	87,00	88,00	89,00	90,00	6 ay	12 ay
PG2.2.5	%15	81,94	82,50	84,00	85,00	88,00	90,00	6 ay	12 ay
PG2.2.6	%10	88,55	90,00	91,00	92,00	93,00	95,00	6 ay	12 ay
PG2.2.7	%5	1	1	2	2	3	3	6 ay	12 ay
PG2.2.8	%5	%75	%80	%82	%84	%86	%88	6 ay	12 ay
Sorumlu Birim	Öğretmenler Kurulu								
İş Birliği Yapılacak Birim(ler)	Zümre Öğretmenler Kurulu, Okul Aile Birliği								
Riskler	Eğitim verecek personel yetersizliği, Üst kademelerde sınavlara hazırlık kaygısıyla projelere katılmada isteksizlik, Okul kütüphanesinin yetersiz oluşu.								
Stratejiler	S1.Okul kütüphanesi zenginleştirilecek, öğrencilerin kütüphaneden yararlanması sağlanacaktır. S2.Türkçe dersinde ders saatinin bir bölümü okumaya ayrılacak ve okul müdürlüğünce planlanan zamanlarda okuma etkinlikleri düzenlenecektir. S3. Serbest etkinlikler saati, öğrencilerin sanatsal, sportif ve kültürel faaliyetlere katılım sağlayacağı şekilde düzenlenecektir. S4. Öğrencilere sağlıklı ve dengeli beslenmelerine yönelik								

	<p>bilgilendirme eğitimleri ve etkinlikler yapılacaktır.</p> <p>S5. Öğrencilerin çevre bilincinin artırılmasına yönelik etkinlikler yapılacaktır.</p> <p>S6. Öğrencilere, nezaket ve görgü kuralları konusunda eğitimler verilerek konuya ilişkin etkinlikler düzenlenecektir.</p> <p>S7. Öğrencilerin kazanım eksiklikleri tespit edilerek destekleme ve yetiştirme kurslarıyla akademik yeterliklerinin artırılması sağlanacaktır.</p> <p>S8. Öğrencilerin kompozisyon, resim, şiir vb. yarışmalara katılımları teşvik edilecek, okul içerisinde yapılan yarışmalarda öğrencilerin ödüllendirilmesi sağlanacaktır.</p> <p>S9. Öğrencilerin yerel, ulusal ve uluslararası proje ve yarışmalara katılmaları teşvik edilecektir.</p> <p>S10. Öğrencilerin ortaokul 5.sınıflarda yabancı dil ağırlıklı eğitim almaları sağlanacaktır.</p>
Maliyet Tahmini	100.000 TL
Tespitler	Etkinliklerle ilgili alan yeterli düzeydedir.
İhtiyaçlar	Kurumlarla iş birliği, eğitim faaliyetlerinde uzman desteği

Tablo 28. A3'e İlişkin Stratejik Amaçlar-Hedefler

AMAÇ 3 (A3)	Eğitim ortamlarının fiziki imkânları geliştirilecektir.								
Hedef 3.1(H3.1)	Temel eğitimde okulların niteliğini arttıracak uygulama ve çalışmalara yer verilecektir.								
HEDEFE İLİŞKİN GÖSTERGELER									
Sıra	Gösterge	Mevcut (2023)		Hedef (2028)		Sorumlu Birim			
PG3.1.1	İyileştirilen fiziki mekân (derslikler, spor salonu, kütüphaneler, atölyeler vb.) sayısı.	2	4	Okul Müdürlüğü					
Performans Göstergeleri	Hedefe Etkisi (%)	2023 (MEVCUT)	2024	2025	2026	2027	2028	İzleme Sıklığı	Raporlama Sıklığı
PG3.1.1	%100	%40	%50	%60	%80	%90	%100	6 ay	12 ay
Sorumlu	Okul Müdürlüğü								

Birim	
İş Birliđi Yapılacak Birim(ler)	İlçe Milli Eğitim Müdürlüğü, Okul Aile Birliđi
Riskler	Okul bütçesinin yerel imkanlarının çođunluđunun personel giderleri için harcanması. Okul binasının büyüklüğü, iyileştirilmesi gereken alanları büyük onarım kapsamına girmesi.
Stratejiler	S1. Fiziki mekânların iyileştirilmesi için kamu idareleri, belediyeler ve işverenlerle iş birlikleri yapılacaktır. S2. Atölye ve laboratuvarların iyileştirilmesi için sektör ile iş birlikleri yapılacaktır.
Maliyet Tahmini	500.000 TL
Tespitler	Derslikler kalabalık, okul bahçesi yetersizdir. Mevcut binada yeni derslik, atölye ya da laboratuvar oluşturulabilecek alan yoktur. Okul çatısının, derslik kapı ve pencerelerinin onarılması/yenilenmesi gereklidir.
İhtiyaçlar	Mali destek ve iş birliđi sağlanmalıdır.

Tablo 29. A4'e İlişkin Stratejik Amaçlar-Hedefler

AMAÇ 4 (A4)	Temel eğitimde öğrencilerin kaliteli eğitime erişimleri fırsat eşitliđi temelinde artırılarak bilişsel, duyuşsal ve fiziksel olarak çok yönlü gelişimleri sağlanacak ve temel hayat becerilerini edinmiş öğrenciler yetiştirilecektir.			
Hedef 4.1 (H4.1)	Öğrencilerin bilimsel, kültürel, sanatsal, sportif ve toplum hizmeti alanlarında ders dışı etkinliklere katılım oranı artırılabilecektir.			
HEDEFE İLİŞKİN GÖSTERGELER				
Sıra	Gösterge	Mevcut (2023)	Hedef (2028)	Sorumlu Birim
PG4.1.1	Okulda bir eğitim ve öğretim döneminde bilimsel, kültürel, sanatsal ve sportif alanlarda en az bir faaliyete katılan öğrenci oranı (%)	%60	%100	Öğretmenler Kurulu
PG4.1.2	Bir eğitim ve öğretim yılında en az iki sosyal sorumluluk ve toplum hizmeti çalışmalarına katılan öğrenci oranı (%)	%75	%100	Öğretmenler Kurulu

PG4.1.3	Bir eğitim ve öğretim yılında yerel, ulusal ve uluslararası proje, yarışma vb. etkinliklere katılan öğrenci oranı (%)	58	%100	Öğretmenler Kurulu					
PG4.1.4	Okulda bir eğitim ve öğretim yılında geleneksel çocuk oyunları alt başlığında en az bir faaliyete katılan öğrenci oranı (%)	%80	%100	Öğretmenler Kurulu					
PG4.1.5	Okulda bir eğitim ve öğretim yılında geleneksel çocuk oyunlarına yönelik olarak düzenlenen alan/mekân sayısı.	1	5	Öğretmenler Kurulu					
AMAÇ 4 (A4)	Temel eğitimde öğrencilerin kaliteli eğitime erişimleri fırsat eşitliği temelinde artırılarak bilişsel, duyuşsal ve fiziksel olarak çok yönlü gelişimleri sağlanacak ve temel hayat becerilerini edinmiş öğrenciler yetiştirilecektir.								
Hedef 4.1(H4.1)	Öğrencilerin bilimsel, kültürel, sanatsal, sportif ve toplum hizmeti alanlarında ders dışı etkinliklere katılım oranı artırılabacaktır.								
Performans Göstergeleri	Hedefe Etkisi (%)	2023 (MEVCUT)	2024	2025	2026	2027	2028	İzleme Sıklığı	Raporlama Sıklığı
PG4.1.1	% 20	%60	%70	%80	%90	%95	%100	6ay	12 ay
PG4.1.2	%20	%75	%75	%80	%80	%80	%100	6ay	12 ay
PG4.1.3	%20	%58	%79	%80	%90	%95	%100	6ay	12 ay
PG 4.1.4	%20	%80	%85	%90	%92	%98	%100	6ay	12 ay
PG 4.1.5	%20	1	1	2	3	4	5	6ay	12 ay
Sorumlu Birim	Öğretmenler Kurulu								
İş Birliği Yapılacak Birim(ler)	İlçe Milli Eğitim Müdürlüğü, Halk Eğitim Müdürlüğü, Üniversiteler								
Riskler	Eğitimcilerin yerel ve ulusal düzeyde yürütülen çalışmalara gönüllü olarak yeterli destek vermemesi. Sosyal, kültürel ve sportif faaliyetlerin öğrenme kayıplarına neden olacağına ilişkin veli inancı. Sosyal, kültürel ve sportif faaliyetlerle ilgili veri toplanamaması.								
Stratejiler	S1. Her bir öğrencinin bir kulüp faaliyetinde aktif olarak yer alması sağlanarak kulüp faaliyetlerinin etkinliği artırılabacaktır. S2. Öğrencilerin seviyelerine uygun olarak toplumsal sorunların çözümüne katkı								

	<p>sağlamak ve farkındalık oluşturmak amacıyla afet ve acil durum, çevre, eğitim, spor, kültür ve turizm, sağlık ve sosyal hizmetler alanlarında toplum hizmeti faaliyetlerine katılımları artırılabilecektir.</p> <p>S3.Okul bünyesinde yarışmalar düzenlenecektir.</p> <p>S4. Diğer kurum ve kuruluşlarla iş birliği içerisinde yürütülen bilimsel, sosyal, kültürel, sanatsal ve sportif alanlardaki faaliyetler artırılabilecektir.</p> <p>S5. Okul bahçeleri çocukların geleneksel oyunlarla vakit geçirmelerini sağlayacak ve gelişimlerini destekleyecek şekilde etkin olarak kullanılacaktır.</p> <p>S6.Okul bünyesinde etkinlikler düzenlenecektir.</p> <p>S7.Öğrencilerin yerel, ulusal ve uluslararası proje ve yarışmalara katılımları teşvik edilecektir.</p> <p>S8. E-okul sisteminde bulunan sosyal etkinlik modülünde gerçekleştirilen etkinlikler işlenecektir.</p> <p>S9. Okul bahçeleri geleneksel çocuk oyunlarına yönelik düzenlenecektir.</p> <p>S10. Öğrenci seviyesi ve öğretim programı kazanımlarına uygun olarak geleneksel çocuk oyunları ders içi etkinliklerde kullanılacaktır.</p> <p>S11. Eğitim- öğretim yılı içerisinde okullarda geleneksel çocuk oyunları şenliği yapılacaktır.</p>
Maliyet Tahmini	150.000 TL
Tespitler	<p>Velilerin tamamına yakının başarıyı akademik başarıdan ibaret görmekteyiz. Özellikle üst sınıflara doğru gidildikçe faaliyetlerde yalnızca belirli öğrenciler görev almaktadır.</p> <p>Gönüllü öğretmenlere düşen iş yükü artmakta ve bu durum bıkkınlığa sebep olmaktadır.</p> <p>Öğrenci velileri, sınav kaygıları nedeniyle sosyal faaliyetlerin öğrencilerde öğrenme kaybına sebep olacağı şeklinde yanlış kanıya sahiptir.</p>
İhtiyaçlar	<p>Her öğrencinin katılım sağlayabileceği şekilde sosyal faaliyetler düzenlemek.</p> <p>Anlayarak hızlı ve etkili okuma becerileri ile yazma becerileri ile ilgili çalışmaların tüm sınıf seviyelerine yayılması.</p> <p>Anne, baba ve çocukların birlikte etkinliklere katılım sağlayabileceği çalışmalar.</p>

Tablo 30. A5'e İlişkin Stratejik Amaçlar-Hedefler

Amaç 5 (A5)	Okulun eğitimin temel ilkeleri doğrultusunda niteliğini arttırmak amacıyla kurumsal kapasite geliştirilecektir.
Hedef 5.1 (H 5.1)	Eğitim ve öğretimin sağlıklı ve güvenli bir ortamda gerçekleştirilmesi için okul sağlığı ve güvenliği geliştirilecektir.
HEDEFE İLİŞKİN GÖSTERGELER	

Sıra	Gösterge	Mevcut (2023)	Hedef (2028)	Sorumlu Birim					
PG 5.1	Okulda yaşanan kaza sayısı	1	0	Öğretmenler Kurulu					
PG 5.2	Bağımlılıkla mücadele ile ilgili konularda eğitim alan öğrenci ve öğretmen sayısı	510	950	Öğretmenler Kurulu					
PG 5.3	Akran zorbalığı ve siber zorbalıkla ilgili konularda eğitim alan öğretmen, öğrenci ve veli sayısı.	510	950	Öğretmenler Kurulu					
PG 5.4	Sağlıklı beslenme ve obezite ile ilgili konularda verilen eğitim alan öğrenci, öğretmen ve veli sayısı	250	750	Öğretmenler Kurulu					
PG 5.5	Hijyen, gıda güvenliği, bulaşıcı hastalıklar ile ilgili konularda verilen eğitim alan öğrenci, öğretmen ve personel	500	1950	Öğretmenler Kurulu					
PG 5.6	Sivil savunma eğitimlerine katılan öğrenci ve öğretmen sayısı	350	1500	Öğretmenler Kurulu					
PG 5.7	Afet ve acil durum tatbikat sayısı	1	4	Öğretmenler Kurulu					
Amaç 5 (A5)	Okulun eğitimin temel ilkeleri doğrultusunda niteliğini arttırmak amacıyla kurumsal kapasite geliştirilecektir.								
Hedef 5.1 (H 5.1)	Eğitim ve öğretimin sağlıklı ve güvenli bir ortamda gerçekleştirilmesi için okul sağlığı ve güvenliği geliştirilecektir.								
Performans Göstergeleri	Hedefe Etkisi (%)	2023 (MEVCUT)	2024	2025	2026	2027	2028	İzleme Sıklığı	Raporlama Sıklığı
PG5.1.1	%10	1	0	0	0	0	0	6 ay	12 ay
PG5.1.2	%20	510	600	700	800	900	950	6 ay	12 ay
PG5.1.3	%20	510	600	700	800	900	950	6 ay	12 ay
PG5.1.4	%10	250	300	400	500	600	750	6 ay	12 ay
PG5.1.5	%10	500	700	1000	1350	1600	1950	6 ay	12 ay
PG5.1.6	%15	350	600	800	1000	1250	1500	6 ay	12 ay
PG5.1.7	%15	1	2	2	4	4	4	6 ay	12 ay
Sorumlu Birim	Öğretmenler Kurulu								
İş Birliği Yapılacak Birim(ler)	Zümre Öğretmenler Kurulu-Okul Rehberlik Servisi-Okul Aile Birliği								
Riskler	Eğitim verecek personel yetersizliği								

	Okul bahçesi kuzey bölümü ihata duvarının yetersizliği Öğrencilerin teknolojiye erişim imkanlarının yüksek olması nedeniyle teknolojinin olumsuz etkilerine daha fazla maruz kalmaları
Stratejiler	S1. Eğitim ortamları iş sağlığı ve güvenliği yönergesine uygun hâle getirilecektir. S2. Öğrenci, öğretmen ve velilerde farkındalık oluşturmak için bağımlılıkla mücadele, akran zorbalığı, siber zorbalık, sağlıklı beslenme ve obezite, hijyen, bulaşıcı hastalıklar ve gıda güvenliği gibi konularda alan uzmanları ile iş birliğinde eğitimler düzenlenecektir. S3. Doğa, insan ve teknoloji kaynaklı (deprem, sel, heyelan, yangın, çığ ve salgın hastalıklar vd.) afetlere karşı gerekli tedbirlerin alınması için çalışmalar yapılacaktır. S4. Doğa, insan ve teknoloji kaynaklı (deprem, sel, heyelan, yangın, çığ ve salgın hastalıklar vd.) konularında alan uzmanları ile iş birliğinde öğretmen ve öğrencilere farkındalık eğitimleri verilecektir. S5. Okulun afet ve acil durum eylem planının güncel tutulması sağlanacaktır. S6. Afet ve acil durum tatbikatları düzenlenecektir.
Maliyet Tahmini	250.000 TL
Tespitler	Okul bahçesi kuzey bölümü ihata duvarı yükseltip korkuluk yapılmalıdır. Özellikle üst sınıflara yönelik teknoloji bağımlılığı, akran zorbalığı ve dijital şiddet konularında eğitim verilmelidir. Veli eğitimlerinin sayısı artırılmalıdır.
İhtiyaçlar	Kurumlarla iş birliği, eğitim faaliyetlerinde uzman desteği

Tablo 31. A6'ya İlişkin Stratejik Amaçlar-Hedefler

Amaç 6 (61)	Eğitim ve öğretimin niteliğinin geliştirilmesini sağlanacaktır.			
Hedef 6.1 (H 6.1)	Kurum personelinin mesleki gelişimlerinin artırılması sağlanacaktır.			
HEDEFE İLİŞKİN GÖSTERGELER				
Sıra	Gösterge	Mevcut (2023)	Hedef (2028)	Sorumlu Birim
PG 6.1	Hizmet içi eğitim alan yönetici ve öğretmen sayısı	86	86	Öğretmenler Kurulu
PG 6.2	Eğitim alan yardımcı personel sayısı	9	9	Öğretmenler Kurulu

PG 6.3	Uzaktan hizmet içi eğitime katılan öğretmen sayısı	86	86	Öğretmenler Kurulu
PG 6.4	Ulusal ve uluslararası projelere katılım sağlayan öğretmen sayısı	10	30	Öğretmenler Kurulu
PG 6.5	Öğretmenlere yönelik düzenlenen eğitim sayısı	2	8	Öğretmenler Kurulu
PG 6.6	Yöneticilere yönelik düzenlenen eğitim sayısı	0	2	Öğretmenler Kurulu
PG 6.7	Yüksek lisans eğitimini sürdüren/tamamlayan öğretmen ve yönetici sayısı	7	10	Öğretmenler Kurulu
PG 6.8	Doktora eğitimini sürdüren/tamamlayan öğretmen ve yönetici sayısı	1	2	Öğretmenler Kurulu

Amaç 6 (A6) Eğitim ve öğretimin niteliğinin geliştirilmesini sağlayacaktır.

Hedef 6.1 (H 6.1) Kurum personelinin mesleki gelişimlerinin artırılması sağlanacaktır.

Performans Göstergeleri	Hedefe Etkisi (%)	2023 (MEVCUT)	2024	2025	2026	2027	2028	İzleme Sıklığı	Raporlama Sıklığı
PG6.1.1	%10	86	86	86	86	86	86	6 ay	12 ay
PG6.1.2	%10	9	9	9	9	9	9	6 ay	12 ay
PG6.1.3	%10	86	86	86	86	86	86	6 ay	12 ay
PG6.1.4	%10	10	12	15	20	25	30	6 ay	12 ay
PG6.1.5	%15	2	3	4	5	6	8	6 ay	12 ay
PG6.1.6	%15	0	1	1	2	2	2	6 ay	12 ay
PG6.1.7	%15	7	8	8	9	9	10	6 ay	12 ay
PG6.1.8	%15	1	1	1	1	2	2	6 ay	12 ay
Sorumlu Birim	Öğretmenler Kurulu								
İş Birliği Yapılacak Birim(ler)	Zümre Öğretmenler Kurulu-Üniversiteler								
Riskler	Okul personelinin mesai saatleri dışındaki hizmet içi eğitim faaliyetlerine katılmada isteksiz olmaları								
Stratejiler	S1.Okul yöneticilerinin ve öğretmenlerin mesleki gelişim ihtiyaçları tespit edilerek bu ihtiyaçları gidermeye yönelik bir mesleki gelişim planı hazırlanacaktır.								

	<p>S2. Bakanlık, dięer kurum ve kuruluşlarla yapılan iş birlikleri kapsamında yardımcı personelin görev alanı ile ilgili iş başı eğitim almaları sağlanacaktır.</p> <p>S3. Okul öğretmenlerinin alanlarında mesleki gelişimlerini ve öğretmenlik yeterliklerini geliştirmek için mahalli ve merkezi düzeyde eğitim almaları sağlanacaktır.</p> <p>S4. Okul yöneticilerinin ve öğretmenlerin dijital platformlar aracılığıyla verilen eğitimlere katılmaları teşvik edilecektir.</p> <p>S5. Okul personelinin motivasyon, iş doyumunu ve kurumsal bağlılık düzeylerini artıracak çalışmalar yapılacaktır.</p> <p>S5. Lisansüstü eğitim yapan personelin ders programlarının düzenlenmesinde kolaylık sağlanacaktır.</p>
Maliyet Tahmini	10.000 TL
Tespitler	Yüz yüze hizmet içi eğitim faaliyetlerine katılım oranı düşüktür. Özellikle ortaokul kademesinde görev yapan öğretmenlerin kazanımları yetiştirememeye kaygıları nedeniyle hizmet içi eğitim faaliyetlerine katılma istekleri düşüktür.
İhtiyaçlar	Kurumlarla iş birliği, eğitim faaliyetlerinde uzman desteęi

4.4. Maliyetlendirme

Stratejik planda belirlenen hedeflerin plan dönemi için tahmini maliyeti tespit edilir. Hedeflere plan döneminden önce erişilmesi öngörülüyorsa, maliyetler daha kısa bir zaman dilimini kapsayabilir.

Tahmini Kaynaklar Analizinden yararlanılarak ve tasarruf tedbirleri göz önüne alınarak kurumumuzun 5 yıllık hedeflerine ulaşılabilmesi için planlanan faaliyetlerin tahmini maliyet analizi yapılmıştır.

Tablo 32. Tahmini Maliyet Tablosu

Gider Türü		Planın 1.Yılı	Planın 2. Yılı	Planın 3. Yılı	Planın 4. Yılı	Planın 5.Yılı	Toplam Maliyet
Amaç 1	Hedef 1.1	20.000	25.000	30.000	30.000	30.000	135.000
Amaç 2	Hedef 2.1	100.000	125.000	150.000	150.000	150.000	675.000
	Hedef 2.2						
Amaç 3	Hedef 3.1	500.000	500.000	500.000	750.000	750.000	3.000.000
Amaç 4	Hedef 4.1	150.000	175.000	200.000	210.000	225.000	960.000
Amaç 5	Hedef 5.1	250.000	300.000	325.000	350.000	400.000	1.625.000
Amaç 6	Hedef 6.1	10.000	12.500	15.000	15.000	20.000	72.500
Genel Yönetim Giderleri		100.000	150.000	200.000	250.000	300.000	1.000.000
TOPLAM		1.130.000	1.287.500	1.420.000	1.755.000	1.875.000	7.467.500

5. İZLEME VE DEĞERLENDİRME

Stratejik yönetimin uygulama aracı olarak hazırlanan stratejik planlar, kamu kuruluşlarının mevcut durumlarını inceleme, muhtemel geleceğini öngörme, kurumsal hedefleri belirleme, bunlara ulaşmak için izlenecek yol ve yöntemleri içeren stratejileri geliştirme ve nihayet yapılan işlerin sonuçlarını yani performansı ölçme aşamalarından oluşur. Performansı belli periyotlarla ölçme, süreci kritik etme ve gerektiğinde sürece katkıda bulunma açısından önem arz eden izleme ve değerlendirme çalışmaları aracılığıyla 5018 sayılı Kamu Mali Yönetimi ve Kontrol Kanununun 41. maddesinin gereği olarak mali saydamlık ve hesap verme sorumluluğu yerine getirilmiş olur.

Bedri Rahmi Eyüboğlu İlkokulu/Ortaokulu Müdürlüğü 2024-2028 Stratejik Planının uygulanmaya başlanmasıyla birlikte varlık sebebimiz olan misyonumuzun, ideal geleceğimizi ifade eden vizyonumuzun ve kurumsal ilkeler, davranış kuralları ve yönetim biçimimizi anlatan temel değerlerimiz doğrultusunda yürütülecek çalışmaları izleme süreci başlayacaktır.

İzleme ve değerlendirme sürecinde aşağıdaki soruların cevapları aranacaktır;

- Ne Yaptık?
- Başardığımızı Nasıl Anlıyoruz?
- Uygulama Ne Kadar Etkili Oluyor?
- Neler Değiştirilmelidir?
- Gözden Kaçanlar Nelerdir?

Bedri Rahmi Eyüboğlu İlkokulu/Ortaokulu Müdürlüğü stratejik planının izlenmesi sürecinde;

Stratejik plan amaç ve hedeflerinin gerçekleşme düzeyleri periyodik olarak incelenecektir.

Bedri Rahmi Eyüboğlu İlkokulu/Ortaokulu Müdürlüğü stratejik planının gerçekleşme düzeyinin tam olarak belirlenmesi, sorun alanlarının tespit edilip zamanında müdahale edilebilmesi; gelişmelerin sağlıklı bir şekilde takibi amacıyla plan kapsamında yapılan çalışmaları içeren “faaliyet raporları” hazırlanacaktır.

Böylece kurumsal performansın ölçülmesine olanak tanınacaktır. Performans

hedeflerine ulaşmak için kullanılan yöntem ile yürütülen çalışmaların ve bunlardan elde edilen sonuçların değerlendirilmesi, Ortahisar İlçe Milli Eğitim Müdürlüğü strateji geliştirme şubesinde gerçekleştirilecektir.

İzleme raporları da göz önünde bulundurularak uygulama sonuçlarının amaç ve hedeflere kıyasla ölçülmesi, belirlenen amaç ve hedeflerin tutarlılık ve uygunluğunun karşılaştırmalı bir analizi yapılması sağlanacaktır.

Şekil 2: İzleme ve Değerlendirme Süreci

